

uveřejňované podle vyhlášky ČNB č. 123/2007 Sb., o pravidlech obezřetného podnikání bank, spořitelních a úvěrních družstev a obchodníků s cennými papíry, ve znění pozdějších předpisů, části sedmé Uveřejňování informací.

Uveřejněno na www.csob.cz dne 9.8.2013.

Obsah

1. Údaje o ČSOB.....	2
2. Údaje o složení akcionářů ČSOB.....	4
3. Údaje o struktuře konsolidačního celku, jehož je ČSOB součástí.....	4
4. Údaje o činnosti ČSOB.....	4
5. Údaje o finanční situaci ČSOB.....	6
6. Údaje o plnění pravidel obezřetného podnikání ČSOB na konsolidovaném základě.....	6

Přílohy

- 1 Organizační struktura ČSOB
- 2 Kvalifikační předpoklady členů řídících a kontrolních orgánů ČSOB
- 3 Informace o osobách, které jsou ve vztahu k ČSOB ovládanými osobami
- 4 Schéma konsolidačního celku ČSOB
- 5 Údaje o objemu obchodů ČSOB v rámci poskytování investičních služeb
- 6 Finanční situace ČSOB: Rozvaha; Výkaz zisku a ztráty
- 7 Finanční situace ČSOB: Informace o pohledávkách; Informace o derivátech; Poměrové ukazatele
- 8 Údaje o plnění pravidel obezřetného podnikání ČSOB na konsolidovaném základě

Výroční zpráva ČSOB za rok 2012

– uveřejněna na internetových stránkách ČSOB www.csob.cz dne 29.4.2013

1. Údaje o ČSOB

Obchodní firma:	Československá obchodní banka, a. s.
Právní forma:	akciová společnost
Sídlo:	Radlická 333/150, 150 57 Praha 5
Identifikační číslo:	00001350

Datum zápisu společnosti do obchodního rejstříku: 21. prosinec 1964

Datum zápisu poslední změny v obchodním rejstříku (dále OR) a účel poslední změny:

Představenstvo ČSOB

Petr Hutla - vznik členství 28. února 2013*; zapsáno v OR: 2. července 2013.

**Zvolen na další funkční období; členem představenstva ČSOB je od 27. února 2008.*

Dozorčí rada ČSOB

Philip Marck - zánik členství 14. února 2013; zapsáno v OR: 2. července 2013.

Jan Gysels - vznik členství 14. února 2013; zapsáno v OR: 2. července 2013.

Základní kapitál ČSOB

Základní kapitál byl navýšen z 5 855 000 000 Kč na 5 855 000 020 Kč; zapsáno v OR: 23. července 2013.

Výše základního kapitálu zapsaného v obchodním rejstříku (k 30.6.2013): 5 855 000 000 Kč

Výše splaceného základního kapitálu (k 30.6.2013): 5 855 000 000 Kč

Druh, forma, podoba a počet emitovaných akcií s uvedením jejich jmenovité hodnoty:

Kmenové akcie, na majitele, zaknihované, 292 750 000 ks akcií (292 750 001 ks akcií dle zápisu v OR dne 23. července 2013), jmenovitá hodnota 20 Kč na akci.

Údaje o nabytí vlastních akcií a zatímních listů a jiných cenných papírů, s nimiž je spojeno právo na jejich výměnu za akcie s uvedením druhu, formy, podoby a počtu:

ČSOB nedejří vlastní akcie.

Údaje o zvýšení základního kapitálu od posledního uveřejnění:

Základní kapitál byl od posledního uveřejnění zvýšen na 5 855 000 020 Kč (viz výše).

Organizační struktura ČSOB k 30.6.2013 s uvedením počtu organizačních jednotek a počtu zaměstnanců: uvedena v příloze č. 1.

Údaje o členech dozorčí rady, členech představenstva a členech vrcholného vedení ČSOB

Dozorčí rada ČSOB k 30.6.2013			
Jméno a příjmení (podle zápisu v OR)	Funkce	Vznik členství	Aktuální funkční období člena od¹
Jan Švejnar	předseda ²	9.10.2003 ³	20.5.2009
Marko Voljč	člen	29.6.2010	29.6.2010
Guy Libot	člen	1.12.2010	1.12.2010
Patrick Roland Georges Zeno Vanden Avenne	člen	22.4.2006	15.6.2011
Hendrik George Adolphe Gerard Soete	člen	24.2.2007 ³	20.6.2012 ⁵
Jan Gysels	člen	14.2.2013	14.2.2013
František Hupka	člen ⁴	23.6.2005	23.6.2010
Martina Kantová	členka ⁴	23.6.2010	23.6.2010
Ladislava Spielbergerová	členka ⁴	23.6.2010	23.6.2010

¹ Funkční období člena dozorčí rady zvoleného před změnou stanov ČSOB účinnou od 3. června 2011 je pětileté, jinak čtyřleté.

² Datum začátku aktuálního funkčního období předsedy 3. června 2009.

³ Kooptován/-a.

⁴ Zvolen/-a zaměstnanci.

⁵ Zvolen na další funkční období.

Dozorčí rada ČSOB má devět členů a dohlíží na výkon působnosti představenstva.

Jméno a příjmení (podle zápisu v OR)	Představenstvo ČSOB k 30.6.2013			Vrcholné vedení ČSOB k 30.6.2013	
	Funkce	Vznik členství	Aktuální funkční období člena od ¹	Funkce	Funkce vykonávána od
Pavel Kavánek	předseda ²	17.10.1990	20.5.2009	generální ředitel	29.1.1993
Petr Hutla	člen	27.2.2008	28.2.2013 ³	vrchní ředitel, Specializované bankovníctví a pojištění	1.1.2013
Marek Ditz	člen	1.1.2013	1.1.2013	vrchní ředitel, Vztahy s klienty	1.1.2013
Petr Knapp	člen	20.5.1996	20.5.2009	vrchní ředitel, Korporátní bankovníctví a finanční trhy	1.1.2013
Jan Lamser	člen	26.5.1997	20.5.2009	vrchní ředitel, Convenience Services	1.1.2013
Bartel Puelinckx	člen	8.12.2010	8.12.2010	vrchní ředitel, Řízení financí	1.5.2010
Koen Wilmots	člen	8.12.2010	8.12.2010	vrchní ředitel, Operační řízení	1.1.2013
Jiří Vévoda	člen	8.12.2010	8.12.2010	vrchní ředitel, Řízení rizik	1.1.2013

¹ Funkční období člena představenstva zvoleného před změnou stanov ČSOB účinnou od 3. června 2011 je pětileté, jinak čtyřleté.

² Datum začátku aktuálního funkčního období předsedy 20. května 2009.

³ Zvolen na další funkční období.

Představenstvo ČSOB jako statutární orgán společnosti je složeno z vedoucích zaměstnanců ČSOB; od 1. ledna 2013 je osmičlenné. Vrcholné vedení ČSOB (vrcholové výkonné vedení ČSOB) je přímo řízeno představenstvem a je tvořeno vedoucími zaměstnanci ČSOB ve funkcích generálního ředitele a vrchních ředitelů.

Výbor pro audit ČSOB k 30.6.2013			
Jméno a příjmení	Funkce		Vznik členství
Guy Libot¹	předseda	člen dozorčí rady ČSOB	1.12.2010
Jan Švejnar	člen	předseda dozorčí rady ČSOB	1.1.2010 ²
Jan Gysels	člen	člen dozorčí rady ČSOB	5.4.2013
Petr Šobotník	nezávislý člen	Není členem žádného jiného orgánu ČSOB.	1.2.2011

¹ Předseda od 1. července 2011.

² Od 23. února 2007 do 31. prosince 2009 byl členem auditního výboru, pracovního orgánu dozorčí rady ČSOB.

Výbor pro audit ČSOB působí jako samostatný orgán společnosti a má čtyři členy. Členy výboru pro audit volí valná hromada ČSOB.

Dosavadní zkušenosti a kvalifikační předpoklady pro výkon funkce, členství v orgánech jiných právnických osob členů dozorčí rady, členů představenstva a členů vrcholného vedení ČSOB k 30.6.2013: uvedeny v příloze č. 2.

Souhrnná výše bankou poskytnutých úvěrů k 30.6.2013

Členům dozorčí rady	tis. Kč	1 162
Členům představenstva	tis. Kč	247
Členům vrcholného vedení	tis. Kč	0

Souhrnná výše bankou vydaných záruk k 30.6.2013

ČSOB nevydala k 30. červnu 2013 žádné záruky za členy dozorčí rady, členy představenstva a členy vrcholného vedení banky.

2. Údaje o složení akcionářů ČSOB

Obchodní firma:	KBC Bank NV
Právní forma:	akciová společnost
Sídlo:	Havenlaan 2, B-1080 Brussels (Sint-Jans Molenbeek), Belgie
Identifikační číslo:	90029371
Podíl na hlasovacích právech ČSOB:	100 %, od června 2007
Podíl na základním kapitálu ČSOB:	100 %, od června 2007

3. Údaje o struktuře konsolidačního celku, jehož je ČSOB součástí

a) Informace o osobách, které jsou ve vztahu k ČSOB ovládajícími osobami, popř. většinovým společníkem

Osoby ovládající ČSOB k 30.6.2013

Obchodní firma	Právní forma	Sídlo
KBC Bank NV	akciová společnost	Havenlaan 2, B-1080 Brussels (Sint-Jans Molenbeek), Belgie
KBC Group NV	akciová společnost	Havenlaan 2, B-1080 Brussels (Sint-Jans Molenbeek), Belgie

Společnost KBC Bank je jediným akcionářem společnosti ČSOB. Jediným vlastníkem společnosti KBC Bank je KBC Group. KBC Bank a KBC Group ovládají ČSOB na základě dispozice se všemi hlasy, jak plyne z účasti KBC Bank ve společnosti ČSOB.

Vztahy ČSOB s KBC Bank NV (ovládající osobou) k 30.6.2013

Pohledávky vůči KBC Bank NV	tis. Kč	13 171 741
Závazky vůči KBC Bank NV	tis. Kč	17 631 035
Cenné papíry, které má banka v aktivech a které jsou emitovány KBC Bank NV	tis. Kč	0
Závazky banky z těchto cenných papírů	tis. Kč	0
Bankou vydané záruky za KBC Bank NV	tis. Kč	199 260
Bankou přijaté záruky od KBC Bank NV	tis. Kč	7 281 747

b) Informace o osobách, které jsou ve vztahu k ČSOB ovládanými osobami, popř. v nichž je ČSOB většinovým společníkem: uvedeny v příloze č. 3.

Vztahy ČSOB s ovládanými osobami k 30.6.2013

Pohledávky banky vůči těmto osobám	tis. Kč	91 104 271
Závazky banky vůči těmto osobám	tis. Kč	42 560 549
Cenné papíry, které má banka v aktivech a které jsou emitovány takovými osobami	tis. Kč	84 501 508
Závazky banky z těchto cenných papírů	tis. Kč	0
Bankou vydané záruky za takové osoby	tis. Kč	0
Bankou přijaté záruky od takových osob	tis. Kč	0

c) Grafické znázornění konsolidačního celku k 30.6.2013, nad nímž Česká národní banka vykonává dohled na konsolidovaném základě, a jehož členem je ČSOB, s vyznačením osob, které jsou zahrnuty do regulovaného konsolidačního celku: uvedeno v příloze č. 4.

4. Údaje o činnosti ČSOB

a) Předmět podnikání (činnosti) ČSOB zapsaný v obchodním rejstříku

Společnost je oprávněna vykonávat následující činnosti:

- přijímání vkladů od veřejnosti,
- poskytování úvěrů,
- investování do cenných papírů na vlastní účet,
- finanční pronájem (finanční leasing),
- platební styk a zúčtování,
- vydávání a správa platebních prostředků,
- poskytování záruk,
- otvírání akreditivů,

- i) obstarávání inkasa,
- j) poskytování všech investičních služeb ve smyslu zvláštního zákona,
- k) vydávání hypotečních zástavních listů,
- l) finanční makléřství,
- m) výkon funkce depozitáře,
- n) směnářenská činnost (nákup devizových prostředků),
- o) poskytování bankovních informací,
- p) obchodování na vlastní účet nebo na účet klienta s devizovými hodnotami a se zlatem,
- q) pronájem bezpečnostních schránek,
- r) činnosti, které přímo souvisejí s činnostmi uvedenými v písm. a) až q),
- s) činnosti vykonávané pro jiného, pokud souvisejí se zajištěním provozu společnosti a provozu jiných bank, finančních institucí a podniků pomocných bankovních služeb, nad nimiž společnost vykonává kontrolu.

ČSOB od 1. června 2009 využívá outsourcovaných služeb v oblasti ICT – do 30. června 2013 poskytovaných KBC Global Services Czech Branch, organizační složka¹ (dále jen KBC GS CZ); od 1. července 2013, po sloučení společností KBC Group NV a KBC Global Services NV do jednoho právního subjektu, poskytovaných KBC Group NV Czech Branch, organizační složka² (dále jen KBC Group Czech Branch).

¹ KBC GS CZ, IČ 28516869, se sídlem na adrese Radlická 333/150, 150 57 Praha 5, byla organizační složkou belgické KBC Global Services NV.

² KBC Group Czech Branch, IČ 28516869, se sídlem na adrese Radlická 333/150, 150 57 Praha 5, je organizační složkou belgické KBC Group NV.

b) Přehled činností skutečně vykonávaných

ČSOB má **plnou bankovní licenci** udělenou jí Českou národní bankou. **Je oprávněna přijímat vklady od veřejnosti a poskytovat úvěry a může vykonávat i následující činnosti:**

- investování do cenných papírů na vlastní účet,
- finanční pronájem (finanční leasing),
- platební styk a zúčtování,
- vydávání a správa platebních prostředků, např. platebních karet a cestovních šeků,
- poskytování záruk,
- otvírání akreditivů,
- obstarávání inkasa,
- poskytování všech investičních služeb ve smyslu zvláštního zákona,
- finanční makléřství,
- výkon funkce depozitáře,
- směnářenská činnost (nákup devizových prostředků),
- poskytování bankovních informací,
- obchodování na vlastní účet nebo na účet klienta s devizovými hodnotami a se zlatem,
- pronájem bezpečnostních schránek,
- činnosti, které přímo souvisejí s činnostmi uvedenými v § 1 odst. 3 písm. a) až n) zákona č. 21/1992 Sb., o bankách, ve znění pozdějších předpisů (dále jen „zákon“) a v § 1 odst. 1 zákona (přijímání vkladů a poskytování úvěrů) a činnosti vykonávané pro jiného, pokud souvisejí se zajištěním provozu ČSOB a provozu jiných bank, finančních institucí a podniků pomocných služeb, nad nimiž ČSOB vykonává kontrolu.

c) Činnosti, jejichž vykonávání nebo poskytování bylo příslušným orgánem omezeno nebo vyloučeno: Nejsou takové.

d) Údaje o objemu obchodů uskutečněných v rámci poskytování investičních služeb ve vztahu k jednotlivým investičním nástrojům: uvedeny v příloze č. 5.

5. Údaje o finanční situaci ČSOB

Nekonsolidované údaje uvedené podle Mezinárodních standardů účetního výkaznictví ve znění přijatém Evropskou unií (EU IFRS) ve struktuře podle ČNB k 30.9.2012, 31.12.2012, 31.3.2013 a k 30.6.2013: uvedeny v přílohách č. 6 a č. 7.

6. Údaje o plnění pravidel obezřetného podnikání ČSOB na konsolidovaném základě

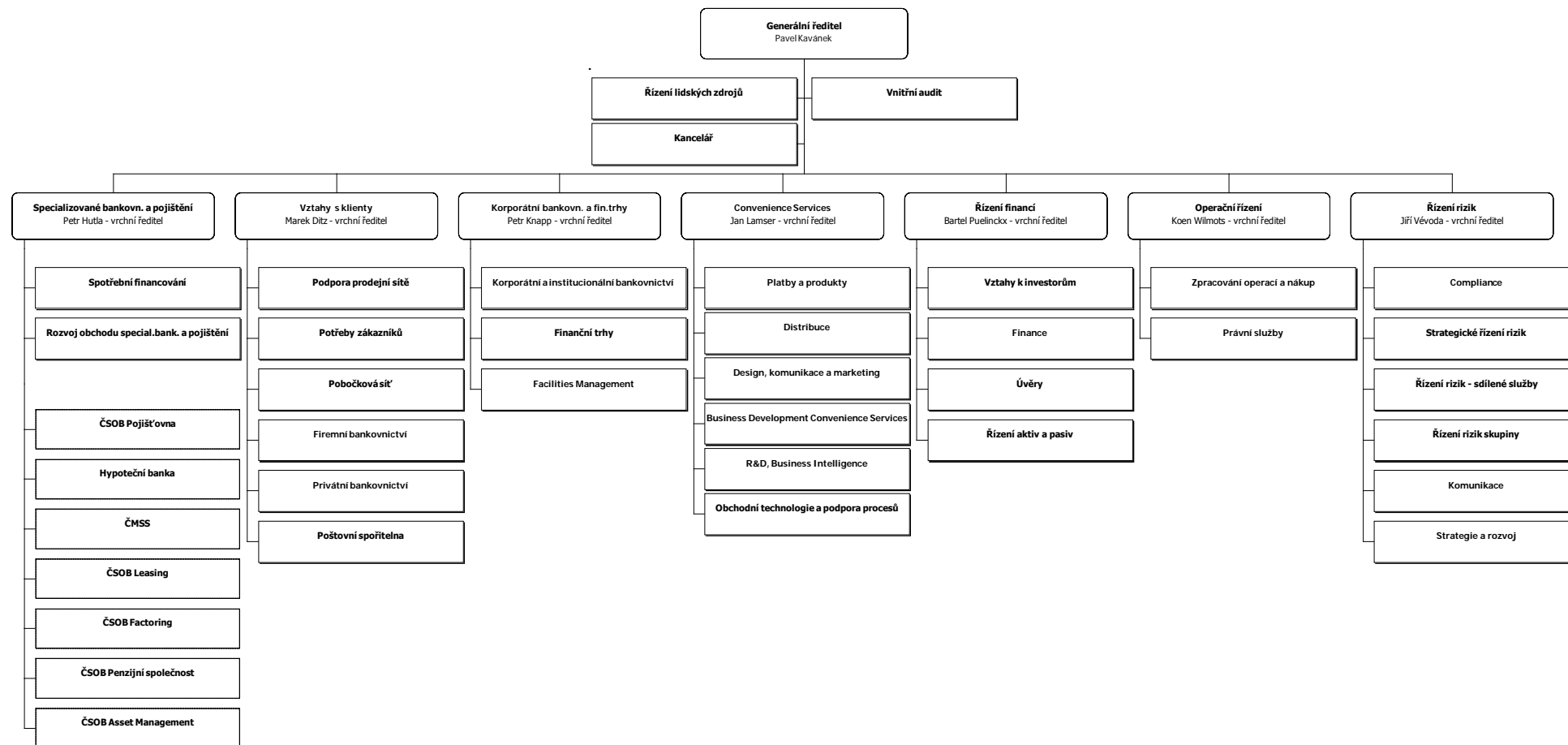
Údaje k 30.9.2012, 31.12.2012, 31.3.2013 a k 30.6.2013: uvedeny v příloze č. 8.

Kontakt:

Vztahy k investorům

Československá obchodní banka, a. s.
Radlická 333/150
150 57 Praha 5
E-mail: investor.relations@csob.cz

ORGANIZAČNÍ STRUKTURA ČSOB K 30.6.2013



Pobočky ČSOB (pobočky pro retail a SME, korporátní pobočky a Era finanční centra) **323**

Počet zaměstnanců (přepočtený stav) **6 253**

(Počty poboček a zaměstnanců ČSOB jsou uvedeny podle stavu k 30.6.2013.)

Československá obchodní banka, a. s.
IČ: 00001350

KVALIFIKAČNÍ PŘEDPOKLADY ČLENŮ ŘÍDÍCÍCH A KONTROLNÍCH ORGÁNŮ ČSOB K 30.6.2013

(Dosavadní zkušenosti a kvalifikační předpoklady pro výkon funkce, členství v orgánech jiných právnických osob členů dozorčí rady, členů představenstva a členů vrcholného vedení.)

Dozorčí rada ČSOB

<p>Jan Švejnar (narozen 2. října 1952) předseda dozorčí rady</p>	<p>Vystudoval obor průmyslových a pracovních vztahů na Cornellově Univerzitě v USA a získal doktorát (Ph.D.) v oboru ekonomie na univerzitě v Princetonu.</p> <p>Je nezávislým ekonomem žijícím od roku 1970 v zahraničí. Od roku 1992 svou pracovní kapacitu rozděluje mezi své pracovní závazky v Praze a v USA. Ve své akademické kariéře se věnuje zejména tranzitivním ekonomikám a obecně ekonomickému rozvoji. Byl profesorem na University of Michigan Business School, od začátku roku 2012 působí na Kolumbijské univerzitě v New Yorku jako zakládající ředitel Centra pro globální hospodářskou politiku.</p> <p>Je členem výboru pro audit ČSOB.</p> <p>Členství v orgánech jiných společností: Předseda výkonného a dozorčího výboru CERGE – EI; člen vědecké rady Fakulty sociálních věd UK; člen Národní ekonomické rady vlády ČR (NERV); předseda Ekonomické rady Asociace krajů ČR (ERAK).</p>
<p>Marko Voljč (narozen 5. prosince 1949) člen dozorčí rady</p>	<p>Vystudoval ekonomii na univerzitě v Lublani a Bělehradě.</p> <p>V letech 1976 až 1979 působil na pozici předsedy analytického oddělení Slovinské národní banky. V letech 1979 až 1992 pracoval pro Světovou banku ve Washingtonu D.C. a v Mexico City. V roce 1992 nastoupil do Nova Ljubljanska Banka ve Slovinsku jako prezident a výkonný ředitel. V roce 2004 se stal generálním ředitelem středoevropského ředitelství v ústředí KBC v Bruselu. Z tohoto titulu byl členem dozorčích rad bankovních dceřiných společností KBC v Polsku, Maďarsku a České republice. Od května 2006 do dubna 2010 působil jako generální ředitel K&H Bank (KBC Group) v Budapešti a národní manažer skupiny KBC pro Maďarsko. Od dubna 2010 je Marko Voljč členem Výkonného výboru KBC Group. Od dubna 2010 do prosince 2012 byl generálním ředitelem divize KBC Group pro střední a východní Evropu a Rusko. Od 1. ledna 2013 působí jako člen Výkonného výboru KBC Group pro řízení změn (Chief Change Officer) odpovědný za divizi Corporate Change & Support.</p> <p>Členství v orgánech jiných společností: Člen představenstva společnosti K&H Bank (Maďarsko); předseda dozorčí rady společností ČSOB Pojišťovna (ČR) a DZI (Bulharsko); člen dozorčí rady společností ČSOB (SR) a CIBank (Bulharsko).</p>
<p>Guy Libot (narozen 1. března 1963) člen dozorčí rady</p>	<p>Získal magisterský titul z aplikované ekonomie a obchodu na Antverpské univerzitě.</p> <p>V letech 1989 až 1995 pracoval pro Kredietbank v USA a Nizozemsku. Mezi lety 1995 a 2003 pracoval pro KBC Bank NV – nejprve jako generální ředitel singapurské pobočky a poté v pozici generálního ředitele holandské pobočky. V roce 2003 se Guy Libot stal zástupcem prezidenta polské Kredyt Bank a v roce 2006 náměstkem generálního ředitele K&H Bank v Maďarsku. V roce 2010 se stal ředitelem odpovědným za oblast bankovníctví regionu střední a východní Evropy a Ruska v KBC Global Services. O rok později se stal v KBC Group výkonným ředitelem pro oblast bankovníctví regionu střední a východní Evropy a Ruska. Od 1. ledna 2013 je výkonným ředitelem útvaru Klíčové bankovní komunity (Banking Core Communities) v divizi Corporate Change & Support.</p> <p>Je předsedou výboru pro audit ČSOB.</p> <p>Členství v orgánech jiných společností: Prezident výboru ředitelů společnosti KBC Banka (Srbsko); člen představenstva společnosti K&H Bank (Maďarsko); místopředseda dozorčí rady společnosti CIBank (Bulharsko); člen dozorčí rady společnosti ČSOB (SR).</p>
<p>Patrick Roland Georges Zeno Vanden Avenne (narozen 15. února 1954) člen dozorčí rady</p>	<p>Vystudoval ekonomické vědy a právo na Katolické univerzitě v Lovani (Belgie) a získal titul na Stanford University v USA v oboru podnikové správy.</p> <p>Vlastní a řídí několik firem v potravinářském průmyslu a v logistice. Jako významný akcionář KBC se podílí od roku 1993 na správě skupiny KBC. Zastával rovněž manažerské pozice ve společnostech Almanij NV (bývalé mateřské společnosti KBC Group), Gevaert NV a posléze v KBC Bank a KBC Insurance. Po fúzi společnosti Almanij s KBC se v roce 2005 stal ředitelem KBC Bank a je členem Výboru pro audit KBC Bank. Členem dozorčí rady ČSOB je od dubna 2006.</p> <p>Členství v orgánech jiných společností: Člen správních rad Katolických univerzit v Lovani a v Kortrijku, působí v řídicích výborech Vlámského svazu zaměstnavatelů (VOKA) a Belgické federace potravinářského průmyslu (Bemefa).</p>

<p>Hendrik George Adolphe Gerard Soete (narozen 9. listopadu 1950) člen dozorčí rady</p>	<p>Vystudoval obor zemědělských věd na Katolické univerzitě v Lovani (Belgie) a zde získal titul M.Sc. a Ph.D.</p> <p>Začal pracovat v řízení výroby ve společnostech Procter & Gamble a Lacsoons Dairy v Belgii. V letech 1983 až 1994 zastával několik řídicích pozic (včetně pozice výkonného ředitele) ve společnosti Borden Inc. ve Velké Británii a v Německu. Po návratu do Belgie řídil dvě potravinářské společnosti, odkud v roce 1999 přešel do belgické AVEVE Group. V současné době je výkonným předsedou představenstva AVEVE Group.</p> <p><i>Členství v orgánech jiných společností:</i> Člen představenstva MRBB, Finančního holdingu Boerenbond (Belgie); generální ředitel společnosti Agri Investment Fund – Boerenbond (Belgie); předseda společnosti Covalis Meat Group (Belgie).</p>
<p>Jan Gysels (narozen 28. září 1960) člen dozorčí rady (od 14. února 2013)</p>	<p>Vystudoval práva na Katolické univerzitě v Lovani (Belgie) v roce 1983. Zde také v roce 1984 absolvoval postgraduální studium v oborech podnikový management a námořnictví.</p> <p>Jan Gysels pracuje v KBC od roku 1985. V letech 1987 až 2009 působil na různých pozicích ve skupině KBC v Belgii a Maďarsku. V letech 2009 až 2012 byl generálním manažerem útvaru Komunikace v Belgii. Od ledna 2013 působí v KBC Global Services jako generální manažer útvaru Podpora bankovních komunit (Banking Communities Support).</p> <p>Od 5. dubna 2013 je členem výboru pro audit ČSOB.</p> <p><i>Členství v orgánech jiných společností:</i> Člen výboru ředitelů společnosti KBC Bank Irsko (Irsko); člen dozorčí rady společností ČSOB (SR), CIBank (Bulharsko) a K&H Bank (Maďarsko).</p>
<p>František Hupka (narozen 13. dubna 1971) člen dozorčí rady volený zaměstnanci</p>	<p>Absolvoval bakalářské studium v oboru ekonomika a management na Západočeské univerzitě v Plzni.</p> <p>V roce 1991 nastoupil do ČSOB jako pracovník podpory IT. Od roku 2002 působí jako předseda podnikového výboru odborové organizace ČSOB. Členem dozorčí rady ČSOB voleným zaměstnanci je od června 2005.</p> <p><i>Členství v orgánech jiných společností:</i> Člen správní rady Oborové zdravotní pojišťovny.</p>
<p>Martina Kantová (narozena 31. března 1974) členka dozorčí rady volená zaměstnanci</p>	<p>Absolvovala Střední ekonomickou školu v Hradci Králové.</p> <p>V ČSOB (dříve IPB) pracuje od roku 1996 na pobočce v Hradci Králové. Od roku 2005 do srpna 2012 působila Martina Kantová na pozici úvěrové poradkyně. Nyní je na mateřské dovolené. Od roku 2008 je členkou Evropské podnikové rady KBC. Od roku 2007 je členkou předsednictva podnikového výboru odborové organizace ČSOB. V letech 2009–2012 byla předsedkyní základní odborové organizace ČSOB v Hradci Králové. Od 1. ledna 2013 po sloučení základních odborových organizací v Hradci Králové a v Praze je členkou výboru této základní odborové organizace.</p> <p><i>Členství v orgánech jiných společností:</i> Není.</p>
<p>Ladislava Spielbergerová (narozena 6. listopadu 1974) členka dozorčí rady volená zaměstnanci</p>	<p>Absolvovala bakalářské studium na Bankovním institutu vysoká škola (BIVŠ) v Praze.</p> <p>V ČSOB pracuje od roku 1995 a od roku 2010 působí na pozici osobní bankéřka na pobočce Dvůr Králové nad Labem. Od roku 2005 je členkou Evropské podnikové rady KBC a od roku 2008 místopředsedkyní podnikového výboru odborové organizace ČSOB.</p> <p><i>Členství v orgánech jiných společností:</i> Není.</p>

Představenstvo a vrcholné vedení ČSOB

<p>Pavel Kavánek (narozen 8. prosince 1948) předseda představenstva a generální ředitel</p>	<p>Absolvoval VŠE v Praze a The Pew Economic Freedom Fellowship na Georgetown University. V ČSOB pracuje od roku 1972, od roku 1990 je Pavel Kavánek členem představenstva ČSOB a od roku 1993 je předsedou představenstva a generálním ředitelem ČSOB. Od 1. ledna 2013 je Pavel Kavánek členem Výkonného výboru KBC Group odpovědným za divizi Česká republika.</p> <p><i>Členství v orgánech jiných společností:</i> Prezident prezidia České bankovní asociace; předseda dozorčí rady Nadace Dagmar a Václava Havlových VIZE 97; člen správní rady společnosti Aspen Institute Prague.</p>
<p>Petr Hutla (narozen 24. srpna 1959) člen představenstva a vrchní ředitel, Specializované bankovníctví a pojištění</p>	<p>Absolvoval ČVUT-FEL. V letech 1983 až 1993 pracoval v Tesle Pardubice, od roku 1991 jako ekonomický náměstek Tesla Pardubice - RSD. V ČSOB pracuje Petr Hutla od roku 1993, postupně jako ředitel pobočky Pardubice, hlavní pobočky Hradec Králové a hlavní pobočky Praha 1. Od roku 2000 do roku 2005 působil jako vrchní ředitel útvaru Korporátní a institucionální klientela. V letech 2005 až 2006 působil na pozici vrchního ředitele pro Personální a strategické řízení, od roku 2006 do 15. listopadu 2009 na pozici vrchního ředitele útvaru Lidské zdroje a transformace. Od 27. února 2008 je Petr Hutla členem představenstva ČSOB. Od 16. listopadu 2009 do 31. prosince 2012 působil na pozici vrchního ředitele odpovědného za oblast Distribuce. Od 14. ledna 2009 do 31. prosince 2011 byl rovněž vedoucím organizační složky KBC Global Services Czech Branch. Od 1. ledna 2013 je Petr Hutla vrchním ředitelem odpovědným za oblast Specializované bankovníctví a pojištění.</p> <p><i>Členství v orgánech jiných společností:</i> Předseda dozorčí rady společností Hypoteční banka (ČR), ČSOB Factoring (ČR) a ČSOB Leasing (ČR); člen správní rady ČVUT v Praze a správní rady České transplantční nadace (Karla Pavlíka).</p>
<p>Marek Ditz (narozen 16. září 1972) člen představenstva a vrchní ředitel, Vztahy s klienty</p>	<p>Vystudoval VŠE v Praze a Swiss Banking School v Curychu. V ČSOB působí od roku 1994. V roce 2005 byl Marek Ditz jmenován ředitelem divize Specializované a institucionální bankovníctví. V roce 2010 se stal vrchním ředitelem Korporátního a institucionálního bankovníctví, kde byl zodpovědný za distribuční síť 10 regionálních poboček zabezpečujících obsluhu firemních klientů, a dále za oblasti specializovaného financování, zahraničního obchodu a institucionálního bankovníctví, jež mimo jiné pokrývá obsluhu nebankovních finančních institucí, bank a vybraných subjektů veřejného sektoru. Od 1. ledna 2013 je Marek Ditz členem představenstva ČSOB. K témuž datu se stal členem vrcholového výkonného vedení ČSOB ve funkci vrchního ředitele pro oblast Vztahy s klienty.</p> <p><i>Členství v orgánech jiných společností:</i> Předseda dozorčí rady společnosti ČSOB Advisory (ČR).</p>
<p>Petr Knapp (narozen 7. května 1956) člen představenstva a vrchní ředitel, Korporátní bankovníctví a finanční trhy</p>	<p>Absolvoval VŠE v Praze. Do ČSOB přišel v roce 1979. Od roku 1984 pracoval v Teplotech Praha, nejprve jako zástupce ředitele a později jako ředitel odboru zahraničních vztahů. V roce 1991 se Petr Knapp vrátil do ČSOB a byl jmenován nejprve ředitelem odboru financování velkých podniků ČSOB, později ředitelem úvěrového úseku. Od roku 1996 je členem představenstva a vrchním ředitelem ČSOB. Od 1. ledna 2013 je Petr Knapp vrchním ředitelem odpovědným za oblast Korporátní bankovníctví a finanční trhy.</p> <p><i>Členství v orgánech jiných společností:</i> Člen dozorčí rady společnosti ČSOB Factoring (ČR); člen představenstva Hospodářské komory Hlavního města Prahy.</p>
<p>Jan Lamser (narozen 8. prosince 1966) člen představenstva a vrchní ředitel, Convenience Services</p>	<p>Absolvoval Matematicko-fyzikální fakultu a Evangelickou teologickou fakultu Univerzity Karlovy v Praze. Je rovněž absolventem Vysoké školy ekonomické v Praze a École des Hautes Études Commerciales v Paříži. V ČSOB pracuje od roku 1995, od roku 1997 je Jan Lamser členem představenstva ČSOB. Působil v různých manažerských pozicích, do 31. prosince 2012 byl vrchním ředitelem odpovědným za oblast Masového trhu. Od 1. ledna 2013 je Jan Lamser vrchním ředitelem odpovědným za oblast Convenience Services.</p> <p><i>Členství v orgánech jiných společností:</i> Místopředseda dozorčí rady společnosti ČMSS (ČR); předseda revizní komise sdružení Unijazz (ČR); prezident Šachového svazu ČR.</p>

<p>Bartel Puelinckx (narozen 16. prosince 1965) člen představenstva a vrchní ředitel, Řízení financí</p>	<p>Vystudoval ekonomii na Univerzitě v Lovani (Belgie) a právo na Univerzitě v Bruselu. Ve skupině KBC působí od roku 1992, zejména v rámci KBC Bank. Kromě toho pracoval v maďarské K&H Bank v letech 2006 až 2010, naposledy jako člen vrcholového vedení a ředitel pro lidské zdroje a řízení rizik. Od 1. května 2010 je Bartel Puelinckx členem vrcholového výkonného vedení ČSOB ve funkci vrchního ředitele pro oblast Řízení financí. Od 8. prosince 2010 je členem představenstva ČSOB. <i>Členství v orgánech jiných společností:</i> Není.</p>
<p>Koen Wilmots (narozen 24. července 1964) člen představenstva a vrchní ředitel, Operační řízení</p>	<p>Vystudoval práva na Katolické Univerzitě v Lovani (Belgie) a následně absolvoval postgraduální studium na Univerzitě Roberta Schumanna ve francouzském Štrasburku. V bankovníctví působí od roku 1992, kdy nastoupil do Kredietbank. V ČSOB pracuje Koen Wilmots od roku 1999. V období 1999 až 2005 byl pověřen vedením útvaru Řízení segmentu a distribuce podnikové klientely. Do 30. dubna 2010 působil jako výkonný ředitel útvaru Úvěry. Od 1. května 2010 je Koen Wilmots členem vrcholového výkonného vedení ČSOB. Od 8. prosince 2010 je členem představenstva ČSOB. Od 1. května 2010 do 31. prosince 2012 působil na pozici vrchního ředitele pro oblast Řízení rizik. Od 1. ledna 2013 je Koen Wilmots vrchním ředitelem odpovědným za oblast Operační řízení. <i>Členství v orgánech jiných společností:</i> Není.</p>
<p>Jiří Vévoda (narozen 4. února 1977) člen představenstva a vrchní ředitel, Řízení rizik</p>	<p>Absolvoval Joint European Studies Programme na Staffordshire University (1999) a VŠE v Praze (2001). V letech 2000 až 2004 pracoval v GE Capital v České republice, Irsku, Finsku a Švédsku. V letech 2004 až 2010 působil v poradenské firmě McKinsey & Company. Od 1. května 2010 je Jiří Vévoda členem vrcholového výkonného vedení ČSOB. Od 8. prosince 2010 je členem představenstva ČSOB. Od 1. května 2010 působil na pozici vrchního ředitele pro oblast Lidské zdroje a transformace, od 1. ledna 2011 do 31. prosince 2012 pro oblast Produkty a podpůrné služby. Od 1. ledna 2013 je Jiří Vévoda vrchním ředitelem odpovědným za oblast Řízení rizik. <i>Členství v orgánech jiných společností:</i> Člen dozorčí rady společnosti Hypoteční banka (ČR) a ČSOB Leasing (ČR).</p>

Výbor pro audit ČSOB

<p>Petr Šobotník (narozen 16. května 1954) nezávislý člen výboru pro audit</p>	<p>Absolvoval VŠE v Praze. V letech 1983 až 1991 vedl sekce účetnictví na podnikové i resortní úrovni. V roce 1991 nastoupil do auditorské firmy Coopers & Lybrand, partnerem v oddělení auditu se stal v roce 1995. Po fúzi auditorských firem byl v letech 1998 až 2002 vedoucím partnerem auditu PricewaterhouseCoopers, na vedoucích funkcích v PwC působil do června 2010. V současné době je samostatným konzultantem. Od 1. února 2011 je nezávislým členem výboru pro audit ČSOB. <i>Členství v orgánech jiných společností:</i> Prezident Komory auditorů ČR od roku 2007 (v listopadu 2012 zvolen na další dvouleté období); od roku 2004 zástupce ČR v pracovní skupině pro otázky etiky Evropské federace účetních (FEE); člen Výboru pro audit společnosti Skanska a.s. (od roku 2010).</p>
---	--

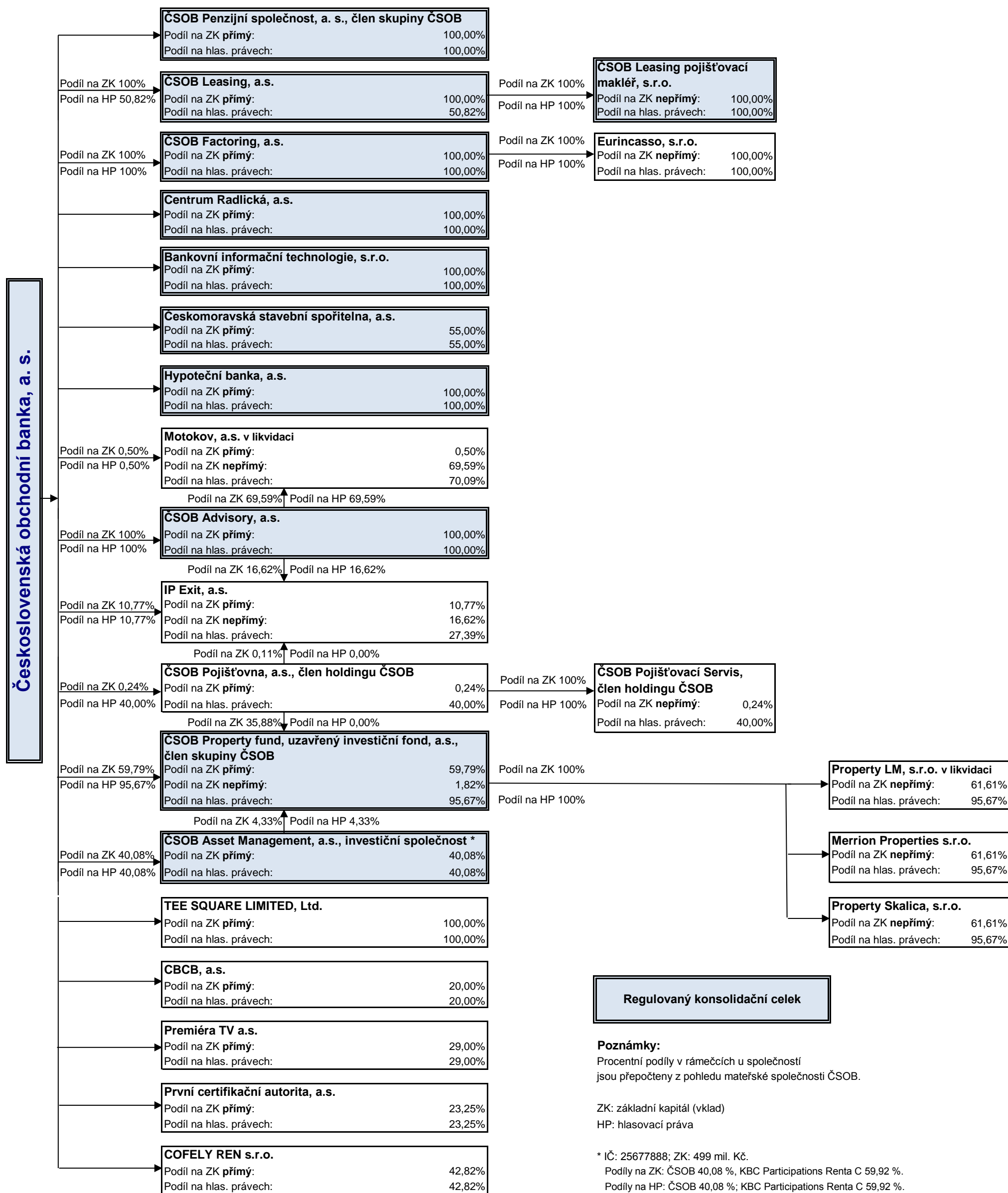
INFORMACE O OSOBÁCH, KTERÉ JSOU VE VZTAHU K ČSOB OVLÁDANÝMI OSOBAMI K 30.6.2013

(Informace o osobách, které jsou ve vztahu k ČSOB ovládanými osobami, popř. v nichž je ČSOB většinovým společníkem.)

IČ	Obchodní jméno právnické osoby	Sídlo právnické osoby	Právní forma	Podíl banky na zákl. kapitálu celkem		Podíl banky na hlas. právech celkem		Změna v průběhu 2. čtvrtletí 2013				Základní kapitál (vklad)	Podíl banky na základním kapitálu (vkladu)			Podíl banky na hlas. právech celkem	Nepřímá účast přes koho	Počet držaných akcií celkem	Nominální hodnota držaných akcií nebo podílu celkem	Pořizovací hodnota přímo držaných akcií nebo obchodního podílu celkem	Souhrnná hodnota		Souhrnná výše nakoupených CP v aktivech	Závazky banky z těchto CP	Souhrnná výše záruk		Jiný způsob ovládnutí		
				před změnou		po změně		po změně		po změně			pohledávek	závazků	bankou vydaných						bankou přijatých								
				přímý a nepřímý	přímý a nepřímý	přímý	nepřímý	celkem	přímý a nepřímý																				
				%	%	Datum	Popis změny	tis. Kč	%	%	%		%	Obchodní jméno	Kusy						tis. Kč	tis. Kč			tis. Kč	tis. Kč		tis. Kč	tis. Kč
27081907	ČSOB Advisory, a.s.	Praha 5, Radlická 333/150	akciová spol.	100,00	100,00	-	-	-	-	2 000 000	100,00	0,00	100,00	100,00	-	-	200	2 000 000	1 858 113	-	2 063 107	-	-	-	-	-	-	NE	
63987686	Bankovní informační technologie, s.r.o.	Praha 5, Radlická 333/150	spol. s ruč. omezeným	100,00	100,00	-	-	-	-	20 000	100,00	0,00	100,00	100,00	-	-	x	20 000	30 000	43 150	37	-	-	-	-	-	-	NE	
26760401	Centrum Radlická a.s.	Praha 5, Radlická 333/150	akciová spol.	100,00	100,00	-	-	-	-	500 000	100,00	0,00	100,00	100,00	-	-	70	500 000	708 518	1 938 504	5 252	-	-	-	-	-	-	NE	
49241397	Českomoravská stavební spořitelna, a.s.	Praha 10, Váňovská 3218/169	akciová spol.	55,00	55,00	-	-	-	-	1 500 000	55,00	0,00	55,00	55,00	-	-	11	825 000	1 540 000	1 970 803	23 867 880	-	-	-	-	-	-	NE	
45794278	ČSOB Factoring, a.s.	Praha 10, Benešovská 2538/40	akciová spol.	100,00	100,00	-	-	-	-	70 800	100,00	0,00	100,00	100,00	-	-	110	70 800	1 175 202	2 631 353	44	-	-	-	-	-	-	NE	
27151221	ČSOB Leasing pojišťovací makléř, s.r.o.	Praha 4, Na Pankráci 60/310	spol. s ruč. omezeným	100,00	100,00	-	-	-	-	2 000	0,00	100,00	100,00	100,00	ČSOB Leasing	-	-	x	2 000	-	-	115 882	-	-	-	-	-	-	NE
63989890	ČSOB Leasing, a.s.	Praha 4, Na Pankráci 310/60	akciová spol.	100,00	50,82	-	-	-	-	3 050 000	100,00	0,00	100,00	50,82	-	-	305	3 050 000	4 100 000	15 234 866	-	280 000	-	-	-	-	-	-	NE
61859265	ČSOB Penzijní společnost, a. s., člen skupiny ČSOB	Praha 5, Radlická 333/150	akciová spol.	100,00	100,00	-	-	-	-	300 000	100,00	0,00	100,00	100,00	-	-	3 000 000	300 000	1 925 496	-	3	-	-	-	-	-	-	NE	
27924068	ČSOB Property fund, uzavřený investiční fond, a.s., člen skupiny ČSOB	Praha 5, Radlická 333/151	akciová spol.	61,61	95,67	-	-	-	-	878 000	59,79	1,82	61,61	95,67	ČSOB Asset Management; ČSOB Pojišťovna	-	-	878	878 000	525 000	-	92 050	-	-	-	-	-	-	NE
61251950	Eurincasso, s.r.o.	Praha 10, Benešovská 2538/40	spol. s ruč. omezeným	100,00	100,00	-	-	-	-	1 000	0,00	100,00	100,00	100,00	ČSOB Factoring	-	-	x	1 000	-	-	459	-	-	-	-	-	-	NE
13584324	Hypoteční banka a.s.	Praha 5, Radlická 333/150	akciová spol.	100,00	100,00	-	-	-	-	5 076 334	100,00	0,00	100,00	100,00	-	-	10 152 668	5 076 334	25 130 445	70 019 971	16 363 742	84 221 508	-	-	-	-	-	-	NE
25617184	Merrion Properties s.r.o.	Praha 5, Radlická 333/150	spol. s ruč. omezeným	61,61	95,67	-	-	-	-	6 570	0,00	61,61	61,61	95,67	ČSOB Property fund	-	-	x	6 570	-	-	29 480	-	-	-	-	-	-	NE
00000949	MOTOKOV a.s. v likvidaci (od 1.1.2007)	Praha 8, Thámova 181/20	akciová spol.	70,09	70,09	-	-	-	-	62 000	0,50	69,59	70,09	70,09	ČSOB Advisory	-	-	434 541	43 454	-	-	16 896	-	-	-	-	-	-	NE
36859541	Property Skalica, s.r.o.	Bratislava, Medená 22/98, SR	spol. s ruč. omezeným	61,61	95,67	-	-	-	-	48 371	0,00	61,61	61,61	95,67	ČSOB Property fund	-	-	x	47 970	-	-	5 657	-	-	-	-	-	-	NE
36859516	Property LM, s.r.o. v likvidaci (od 2.6.2012)	Bratislava, Medená 22/98, SR	spol. s ruč. omezeným	61,61	95,67	-	-	-	-	130	0,00	61,61	61,61	95,67	ČSOB Property fund	-	-	x	129	-	-	60	-	-	-	-	-	-	NE
99999999	TEE SQUARE LIMITED, Ltd.	British Virgin Islands, Tortola, Road Town, Third Floor, The Geneva Place, P.O.Box 986	zahr. práv. osoba	100,00	100,00	-	-	-	-	8 137	100,00	0,00	100,00	100,00	-	-	410 104	8 232	24 319	-	-	-	-	-	-	-	-	-	NE

SCHÉMA KONSOLIDAČNÍHO CELKU ČSOB K 30.6.2013

(Schéma konsolidačního celku ČSOB, nad nímž ČNB vykonává dohled na konsolidovaném základě.)



ÚDAJE O OBJEMU OBCHODŮ ČSOB V RÁMCI POSKYTOVÁNÍ INVESTIČNÍCH SLUŽEB

(v tis. Kč)	za 3. čtvrtletí 2012	za 4. čtvrtletí 2012	za 1. čtvrtletí 2013	za 2. čtvrtletí 2013
Objem obchodů s cennými papíry celkem	1 713 034 814	1 920 031 729	2 270 341 818	1 982 692 264
Obchody pro klienty	196 753 944	240 293 564	332 321 879	190 415 315
<i>Obchody pro klienty v rámci obhospodařování</i>	0	0	0	0
Investiční cenné papíry - akcie a obdobné cenné papíry	0	0	0	0
Investiční cenné papíry - dluhopisy a obdobné cenné papíry	0	0	0	0
Investiční cenné papíry - ostatní	0	0	0	0
Cenné papíry kolektivního investování	0	0	0	0
Nástroje peněžního trhu	0	0	0	0
<i>Ostatní obchody pro klienty</i>	196 753 944	240 293 564	332 321 879	190 415 315
Investiční cenné papíry - akcie a obdobné cenné papíry	66 728 260	64 462 453	38 580 197	57 035 980
Investiční cenné papíry - dluhopisy a obdobné cenné papíry	114 206 482	163 189 926	275 056 776	118 018 371
Investiční cenné papíry - ostatní	0	0	0	0
Cenné papíry kolektivního investování	15 819 202	12 641 185	18 684 906	15 360 964
Nástroje peněžního trhu	0	0	0	0
Obchody na vlastní účet	1 516 280 870	1 679 738 165	1 938 019 940	1 792 276 949
Investiční cenné papíry - akcie a obdobné cenné papíry	1 939 537	2 130 479	1 844 507	1 500 175
Investiční cenné papíry - dluhopisy a obdobné cenné papíry	1 514 332 551	1 677 483 234	1 936 168 097	1 790 751 750
Investiční cenné papíry - ostatní	0	0	0	0
Cenné papíry kolektivního investování	8 782	124 453	7 336	25 024
Nástroje peněžního trhu	0	0	0	0

(v tis. Kč)	za 3. čtvrtletí 2012	za 4. čtvrtletí 2012	za 1. čtvrtletí 2013	za 2. čtvrtletí 2013
Objem obchodů s deriváty¹ celkem	1 277 603 327	1 425 389 014	1 428 976 014	869 635 469
Obchody pro klienty	0	0	0	0
<i>Obchody pro klienty v rámci obhospodařování</i>	0	0	0	0
Akciové deriváty	0	0	0	0
Úrokové deriváty	0	0	0	0
Měnové deriváty	0	0	0	0
Komoditní deriváty	0	0	0	0
Úvěrové deriváty	0	0	0	0
Ostatní deriváty ²	0	0	0	0
<i>Ostatní obchody pro klienty</i>	0	0	0	0
Akciové deriváty	0	0	0	0
Úrokové deriváty	0	0	0	0
Měnové deriváty	0	0	0	0
Komoditní deriváty	0	0	0	0
Úvěrové deriváty	0	0	0	0
Ostatní deriváty ²	0	0	0	0
Obchody na vlastní účet	1 277 603 327	1 425 389 014	1 428 976 014	869 635 469
Akciové deriváty	0	0	0	0
Úrokové deriváty	111 407 770	151 156 828	154 743 828	135 668 038
Měnové deriváty	1 166 195 558	1 274 232 187	1 274 232 187	733 967 430
Komoditní deriváty	0	0	0	0
Úvěrové deriváty	0	0	0	0
Ostatní deriváty ²	0	0	0	0

¹ Objemy obchodů s deriváty v hodnotě podkladového nástroje.

² Ostatními deriváty se rozumí nástroje podle § 3 odst. 1 písm. e), f) a k) zákona o podnikání na kapitálovém trhu.

ÚDAJE O FINANČNÍ SITUACI ČSOB

Údaje jsou **nekonsolidované**, uvedené podle Mezinárodních standardů finančního výkaznictví (EU IFRS) ve struktuře podle ČNB.

ROZVAHA ČSOB

tis. Kč	Rozvaha: AKTIVA (EU IFRS)	30.9.2012	31.12.2012	31.3.2013	30.6.2013
1	Aktiva celkem	828 444 508	826 556 512	849 171 710	831 501 724
2	Pokladní hotovost a pohledávky vůči centrálním bankám	107 224 997	125 321 891	121 481 311	127 654 843
3	Pokladní hotovost	5 900 366	6 990 827	5 868 504	5 600 694
4	Pohledávky vůči centrálním bankám	101 324 631	118 331 064	115 612 807	122 054 149
5	Finanční aktiva k obchodování	77 599 409	63 321 652	68 729 490	62 554 972
6	<i>Deriváty k obchodování s kladnou reálnou hodnotou</i>	16 472 641	16 109 506	15 604 327	11 639 885
7	<i>Kapitálové nástroje k obchodování</i>	0	0	0	0
8	<i>Dluhové cenné papíry k obchodování</i>	46 831 586	35 727 175	42 089 625	39 275 807
9	<i>Pohledávky k obchodování</i>	14 295 182	11 484 971	11 035 538	11 639 279
10	Pohledávky k obchodování vůči úvěrovým institucím	13 899 760	10 264 021	9 461 252	11 168 372
11	Pohledávky k obchodování vůči j. osobám než úvěrovým institucím	394 927	1 220 340	1 574 256	470 904
12	Ostatní pohledávky k obchodování sektorově nečleněné	495	609	29	3
13	Finanční aktiva v reálné hodnotě vykáz. do zisku nebo ztráty	9 491 292	8 367 514	8 455 215	8 500 236
14	<i>Kapitálové nástroje v reálné hodnotě vykázané do Z/Z</i>				
15	<i>Dluhové cenné papíry v reálné hodnotě vykázané do Z/Z</i>	9 491 292	8 367 514	8 455 215	8 500 236
16	<i>Pohledávky v reálné hodnotě vykázané do zisku nebo ztráty</i>				
17	Pohledávky v reálné hodnotě vykázané do Z/Z vůči úvěr. inst.				
18	Pohledávky v RH vykázané do Z/Z vůči j. osobám než úvěr. inst.				
19	Ostatní pohledávky v RH vykázané do Z/Z sektorově nečleněné				
20	Realizovatelná finanční aktiva	143 034 550	141 002 209	145 729 345	132 329 224
21	<i>Kapitálové nástroje realizovatelné</i>	205 921	471 594	504 806	368 299
22	<i>Dluhové cenné papíry realizovatelné</i>	142 828 628	140 530 615	145 224 540	131 960 924
23	<i>Pohledávky realizovatelné</i>				
24	Pohledávky realizovatelné vůči úvěrovým institucím				
25	Pohledávky realizovatelné vůči jiným osobám než úvěrovým institucím				
26	Ostatní pohledávky realizovatelné sektorově nečleněné				
27	Úvěry a jiné pohledávky	298 487 283	294 322 344	313 095 039	305 619 134
28	<i>Dluhové cenné papíry neobchodovatelné</i>	9 107 854	12 314 279	15 188 707	16 702 161
29	<i>Pohledávky</i>	289 379 429	282 008 065	297 906 332	288 916 973
30	Pohledávky vůči úvěrovým institucím	84 121 220	81 038 353	90 334 891	80 453 999
31	Pohledávky vůči osobám jiným než úvěrovým institucím	201 340 546	196 432 715	203 692 266	203 953 826
32	Ostatní pohledávky sektorově nečleněné	3 917 663	4 536 997	3 879 175	4 509 149
33	Finanční investice držené do splatnosti	131 017 652	132 668 619	132 484 402	139 676 136
34	<i>Dluhové cenné papíry držené do splatnosti</i>	131 017 652	132 668 619	132 484 402	139 676 136
35	<i>Pohledávky držené do splatnosti</i>				
36	Pohledávky držené do splatnosti vůči úvěrovým institucím				
37	Pohledávky držené do splatnosti vůči j. osobám než úvěrovým institucím				
38	Ostatní pohledávky držené do splatnosti sektorově nečleněné				
39	Zajišťovací deriváty s kladnou reálnou hodnotou	13 838 998	15 138 553	13 457 023	9 787 621
40	Zajišť. deriváty s kladnou RH - zajištění reálné hodnoty	355			175 785
41	Zajišť. deriváty s kladnou RH - zajištění peněžních toků	12 549 314	13 142 097	11 381 641	8 472 091
42	Zajišť. deriváty s kl. RH - zajištění čistých investic do zahr. jedn.				
43	Zajišť. deriváty s kladnou RH - zajištění úrok. rizika - RH	1 289 329	1 996 456	2 075 382	1 139 744
44	Zajišť. deriváty s kladnou RH - zajištění úrok. rizika - pen. toky				
45	Kladné změny reálné hodnoty portfolia zajišťovaných nástrojů	863 906	1 029 993	900 063	542 481
46	Hmotný majetek	3 503 757	3 620 677	3 570 760	3 532 298
47	Pozemky, budovy a zařízení	3 503 757	3 620 677	3 570 760	3 532 298
48	Investice do nemovitostí				
49	Nehmotný majetek	2 780 834	2 761 351	2 746 711	2 734 822
50	Goodwill	2 688 910	2 688 910	2 688 910	2 688 910
51	Ostatní nehmotný majetek	91 924	72 441	57 801	45 912
52	Účasti v přidružených a ovládaných osobách a ve spol. podn.	37 484 459	36 356 570	36 356 570	36 356 570
53	Daňové pohledávky				
54	Pohledávky ze splatné daně				
55	Pohledávky z odložené daně				
56	Ostatní aktiva	2 197 169	2 645 141	2 165 781	2 213 388
57	Neoběžná aktiva a vyřazované skupiny určené k prodeji	920 202			

tis. Kč	Rozvaha: PASIVA (EU IFRS)	30.9.2012	31.12.2012	31.3.2013	30.6.2013
1	Závazky a vlastní kapitál celkem	828 444 508	826 556 512	849 171 710	831 501 724
2	Závazky celkem	770 088 830	766 310 492	786 284 612	773 602 627
3	Vklady, úvěry a ostatní finanční závazky vůči centr. bankám				
4	Finanční závazky k obchodování	145 954 237	136 268 813	151 358 262	141 252 510
5	<i>Deriváty k obchodování se zápornou reálnou hodnotou</i>	18 506 503	18 368 770	17 420 287	13 277 727
6	Závazky z krátkých prodejů	6 509 471	4 726 705	5 406 879	5 557 433
7	Vklady, úvěry a ostatní finanční závazky k obchodování	114 901 557	108 055 928	123 066 989	117 297 017
8	Vklady, úvěry a ostatní fin. závazky k obch. vůči úvěr. inst.	26 373 084	12 156 070	21 824 296	27 075 674
9	Vklady, úvěry a ostatní fin. závazky k obch. vůči j. os. než úvěr. inst.	88 528 467	95 899 859	101 242 685	90 221 343
10	Ostatní finanční závazky k obchodování sektorově nečleněné	6		8	
11	Emitované dluhové CP určené k odkupu v krátkém období	6 036 706	5 117 410	5 464 107	5 120 333
12	Finanční závazky v reálné hodnotě vykázané do zisku/ztráty	5 698	4 038	4 038	4 038
13	Vklady, úvěry a ostatní finanční závazky v RH vykázané do Z/Z				
14	Vklady, úvěry a ost. fin. závaz. v RH vyk. do Z/Z vůči úvěr. inst.				
15	Vklady a ost. fin. záv. v RH vyk. do Z/Z vůči j. os. než úvěr. inst.				
16	Ostatní fin. závazky v RH hodnotě vykáz. do Z/Z sektor. nečlen.				
17	Emitované dluhové CP v RH vykázané do zisku nebo ztráty	5 698	4 038	4 038	4 038
18	Podřízené závazky v RH vykázané do zisku nebo ztráty				
19	Finanční závazky v naběhlé hodnotě	604 911 151	611 372 643	614 557 817	601 344 182
20	Vklady, úvěry a ostatní finanční závazky v naběhlé hodnotě	578 883 855	585 344 887	592 147 074	580 749 306
21	Vklady a ost. fin. závazky v naběhlé hodnotě vůči úvěr. inst.	55 907 559	61 520 175	71 732 513	60 134 189
22	Vklady a ost. fin. závazky v naběhlé hodnotě vůči j. os. než úvěr. inst.	513 358 704	515 045 324	509 133 939	511 755 206
23	Ostatní finanční závazky v naběhlé hodnotě sektor. nečleněné	9 617 593	8 779 388	11 280 622	8 859 911
24	Emitované dluhové cenné papíry v naběhlé hodnotě	18 044 664	18 044 981	14 426 039	12 609 351
25	Podřízené závazky v naběhlé hodnotě	7 982 632	7 982 775	7 984 705	7 985 524
26	Finanční závazky spojené s převáděnými aktivy				
27	Zajišťovací deriváty se zápornou reálnou hodnotou	8 988 161	9 339 477	9 391 824	7 968 229
28	Zajišť. deriváty se zápornou RH - zajištění reálné hodnoty	1 187 807	1 553 352	2 226 573	1 595 189
29	Zajišť. deriváty se zápornou RH - zajištění peněžních toků	6 670 425	6 340 205	5 656 936	5 013 786
30	Zajišť. deriváty se zápornou RH - zaj. čistých investic do zahr. jedn.				
31	Zajišť. deriváty se zápornou RH - zajištění úrok. rizika - RH	1 129 930	1 445 920	1 508 315	1 359 254
32	Zajišť. deriváty se zápornou RH - zajištění úrok. rizika - peněžní toky				
33	Záporné změny reál. hodnoty portfolia zajišťovaných nástrojů	1 057 108	1 741 207	1 821 837	65 450
34	Rezervy	960 339	911 533	854 360	845 164
35	Rezervy na restrukturalizace		190 793	160 318	126 102
36	Rezervy na daně a soudní spory	513 746	310 501	312 535	348 993
37	Rezervy na důchody a podobné závazky				
38	Rezervy na podrozvahové položky	374 675	325 181	300 853	292 925
39	Rezervy na nevýhodné smlouvy	71 918	85 059	80 655	77 145
40	Ostatní rezervy				
41	Daňové závazky	1 014 427	1 081 034	1 239 260	1 399 175
42	Závazky ze splatné daně	328 638	613 092	663 168	512 584
43	Závazky z odložené daně	685 789	467 942	576 091	886 591
44	Ostatní závazky	7 197 709	5 591 748	7 057 215	20 723 880
45	Základní kapitál družstev splatný na požádání				
46	Závazky spojené s vyřazovanými skupinami určenými k prodeji				
47	Vlastní kapitál celkem	58 355 678	60 246 020	62 887 098	57 899 097
48	Základní kapitál	5 855 000	5 855 000	5 855 000	5 855 000
49	Splacený základní kapitál	5 855 000	5 855 000	5 855 000	5 855 000
50	Nesplacený základní kapitál				
51	Emisní ážio	6 672 666	6 672 666	6 672 666	6 672 666
52	Další vlastní kapitál				
53	Kapitálová složka finančních nástrojů				
54	Ostatní kapitálové nástroje				
55	Fondy z přecenění a ostatní oceňovací rozdíly	4 709 831	3 973 476	4 482 509	5 513 817
56	Oceňovací rozdíly z hmotného majetku				
57	Oceňovací rozdíly z nehmotného majetku				
58	Zajištění čistých investic do zahraničních jednotek				
59	Zajištění peněžních toků	2 845 294	3 538 187	3 594 089	2 197 154
60	Oceňovací rozdíly z realizovatelných finančních aktiv	1 864 537	435 289	888 419	3 316 663
61	Oceňovací rozdíly z neoběž. aktiv a ukončov. čin. určených k prodeji				
62	Ostatní oceňovací rozdíly				
63	Rezervní fondy	18 686 648	18 686 648	18 686 648	18 686 648
64	Nerozdělený zisk (neuhrazená ztráta) z předchozích období	9 378 985	9 378 985	25 058 230	11 738 105
65	Vlastní akcie				
66	Zisk (ztráta) za běžné účetní období	13 052 547	15 679 245	2 132 046	9 432 861

VÝKAZ ZISKU A ZTRÁTY ČSOB

tis. Kč	VÝKAZ ZISKU A ZTRÁTY (EU IFRS)	30.9.2012	31.12.2012	31.3.2013	30.6.2013
1	Zisk z finanční a provozní činnosti	23 171 236	29 987 283	5 727 978	16 494 708
2	Úrokové výnosy	17 710 960	23 217 651	5 227 428	10 490 378
3	Úroky z pohledávek vůči centrálním bankám	126 420	135 525	2 062	5 557
4	Úroky z finančních aktiv k obchodování	1 519 508	1 867 557	264 558	536 822
5	Úroky z finančních aktiv v reálné hodnotě vykázanych do Z/Z	231 594	299 402	64 972	127 037
6	Úroky z realizovatelných finančních aktiv	3 292 144	4 262 994	881 193	1 722 066
7	Úroky z úvěrů a jiných pohledávek	8 001 988	10 581 199	2 505 329	5 044 892
8	Úroky z finančních investic drženyých do splatnosti	4 188 301	5 584 605	1 373 557	2 758 717
9	Zisk ze zajišťovacích úrokových derivátů	351 007	486 370	135 759	295 288
10	Úroky z ostatních aktiv				
11	Úrokové náklady	-5 028 126	-6 495 231	-1 322 100	-2 535 341
12	Úroky na vklady, úvěry a ost. fin. závazky vůči centr. bankám		0		
13	Úroky na finanční závazky k obchodování	-1 039 454	-1 256 059	-161 611	-299 494
14	Úroky na finanční závazky v reálné hodnotě vykázané do Z/Z				
15	Úroky na finanční závazky v naběhlé hodnotě	-3 633 297	-4 766 331	-997 508	-1 872 876
16	Ztráta ze zajišťovacích úrokových derivátů	-352 864	-469 553	-162 221	-361 442
17	Úroky na ostatní závazky	-2 510	-3 287	-760	-1 529
18	Náklady na základní kapitál splatný na požádání				
19	Výnosy z dividend	5 255 326	5 255 471	221	4 750 252
20	Výnosy z dividend z finančních aktiv k obchodování				
21	Výnosy z dividend z finan.aktiv v RH vykázanych do Z/Z				
22	Výnosy z dividend z realizovatelných finančních aktiv	447	592	221	446
23	Výnosy z dividend od přidružených a ovládaných osob	5 254 879	5 254 879		4 749 806
24	Výnosy z poplatků a provizí	5 490 942	7 413 338	1 911 274	3 781 775
25	Poplatky a provize z operací s finan.nástroji pro zákazníky				
26	Poplatky a provize z obstarání emisí				
27	Poplatky a provize z obstarání finančních nástrojů				
28	Poplatky a provize za poradenskou činnost				
29	Poplatky a provize z clearingů a vypořádání				
30	Poplatky a provize za obhospodařování hodnot	299 016	414 876	184 771	334 303
31	Poplatky a provize za správu, úschovu a uložení hodnot	116 914	156 929	42 768	72 587
32	Poplatky a provize z příslibů a záruk	745 854	1 019 004	229 716	482 377
33	Poplatky a provize z platebního styku	3 772 746	5 094 135	1 232 740	2 538 034
34	Poplatky a provize ze strukturovaného financování				
35	Poplatky a provize ze sekuritizace				
36	Poplatky a provize z ostatních služeb	556 412	728 395	221 278	354 474
37	Náklady na poplatky a provize	-1 863 151	-2 526 523	-654 618	-1 373 124
38	Poplatky a provize na operace s finančními nástroji	-33 884	-46 990	-9 465	-19 318
39	Poplatky a provize na obhospodařování hodnot				
40	Poplatky a provize na správu, úschovu a uložení hodnot	-9 937	-14 574	-2 342	-5 832
41	Poplatky a provize na clearing a vypořádání	-1	-1		
42	Poplatky a provize na sekuritizaci				
43	Poplatky a provize na ostatní služby	-1 819 329	-2 464 959	-642 811	-1 347 974
44	Realizované Z/Z z finan. aktiv a závazků nevykáz. v RH do Z/Z	-171 911	-140 192	193 881	325 629
45	Zisk (ztráta) z realizovatelných finančních aktiv	-112 914	-136 096	150 878	281 793
46	Zisk (ztráta) z úvěrů a jiných pohledávek	54 906	109 807	28 566	29 400
47	Zisk (ztráta) z finančních investic drženyých do splatnosti	-23 994	-23 994	10 358	10 358
48	Zisk (ztráta) z finančních závazků v naběhlé hodnotě	-89 909	-89 909	4 078	4 078
49	Zisk (ztráta) z ostatních závazků				
50	Zisk (ztráta) z finančních aktiv a závazků k obchodování	3 538 832	3 425 991	-1 605 833	-1 884 109
51	Zisk (ztráta) z kapitálových nástrojů a akciových derivátů	20 000	20 000		
52	Zisk (ztráta) z úrokových nástrojů (včetně úrok. derivátů)	222 126	525 713	5 127	189 132

VÝKAZ ZISKU A ZTRÁTY ČSOB

tis. Kč	VÝKAZ ZISKU A ZTRÁTY (EU IFRS)	30.9.2012	31.12.2012	31.3.2013	30.6.2013
53	Zisk (ztráta) z měnových nástrojů (včetně měn. derivátů)	3 286 745	2 864 249	-1 614 538	-2 080 014
54	Zisk (ztráta) z úvěrových nástrojů (včetně úvěr. derivátů)				
55	Zisk (ztráta) z komodit a komoditních derivátů	9 961	16 028	3 578	6 773
56	Zisk (ztráta) z ostatních nástrojů včetně hybridních				
57	Zisk (ztráta) z finan. aktiv a závazků v RH vykázané do Z/Z	415 923	240 645	31 523	64 366
58	Zisk (ztráta) ze zajišťovacího účetnictví	-16 830	-416 197	-56 959	58 438
59	Kurzové rozdíly	-1 901 499	-953 122	2 101 083	3 027 896
60	Zisk (ztráta) z odúčtování aktiv j. než držených k prodeji	11 538	1 355 818	1 702	1 872
61	Ostatní provozní výnosy	357 420	538 162	123 285	231 673
62	Ostatní provozní náklady	-628 190	-928 527	-222 908	-444 998
63	Správní náklady	-8 714 691	-12 063 193	-2 954 535	-5 845 017
64	Náklady na zaměstnance	-4 239 734	-5 808 252	-1 455 906	-2 871 707
65	Mzdy a platy	-3 022 930	-4 187 327	-1 031 166	-2 030 761
66	Sociální a zdravotní pojištění	-940 046	-1 232 485	-347 659	-671 816
67	Penzijní a podobné výdaje	-102 159	-142 583	-29 817	-68 803
68	Náklady na dočasné zaměstnance				
69	Odměny - vlastní kapitálové nástroje				
70	Ostatní náklady na zaměstnance	-174 598	-245 856	-47 264	-100 326
71	Ostatní správní náklady	-4 474 957	-6 254 941	-1 498 629	-2 973 310
72	Náklady na reklamu	-355 679	-616 009	-108 545	-179 351
73	Náklady na poradenství	-222 011	-337 991	-65 199	-155 371
74	Náklady na informační technologie	-168 357	-337 180	-66 369	-102 047
75	Náklady na outsourcing	-2 822 512	-3 726 939	-947 863	-1 928 723
76	Nájemné	-551 706	-682 034	-163 942	-329 448
77	Jiné správní náklady	-354 693	-554 788	-146 711	-278 371
78	Odpisy	-386 356	-502 412	-112 767	-227 284
79	Odpisy pozemků, budov a zařízení	-286 218	-380 266	-95 273	-192 977
80	Odpisy investic do nemovitostí				
81	Odpisy nehmotného majetku	-100 138	-122 146	-17 495	-34 307
82	Tvorba rezerv	27 205	-127 062	30 418	3 821
83	Ztráty ze znehodnocení	112 195	-393 394	-238 758	-253 923
84	Ztráty ze znehodnocení fin. aktiv nevykázaných v RH do Z/Z	112 195	-153 268	-238 777	-253 942
85	Ztráty ze znehodnocení finančních aktiv v pořizovací ceně				
86	Ztráty ze znehodnocení realizovatelných finančních aktiv	0	0		
87	Ztráty ze znehodnocení úvěrů a jiných pohledávek	112 195	-153 268	-238 777	-253 942
88	Ztráty ze znehodnocení finan. investic držených do splatnosti				
89	Ztráty ze znehodnocení nefinančních aktiv		-240 126	19	19
90	Ztráty ze znehodnocení pozemků, budov a zařízení		-12 237	19	19
91	Ztráty ze znehodnocení z investic do nemovitostí				
92	Ztráty ze znehodnocení goodwillu				
93	Ztráty ze znehodnocení nehmotného majetku				
94	Ztráty ze znehodnocení účastí v přidr. a ovlád.os. a sp. podn.		-227 889		
95	Ztráty ze znehodnocení ostatních nefinančních aktiv				
96	Negativní goodwill bezprostředně zahrnutý do výkazu Z/Z				
97	Podíl na Z/Z přidr. a ovládaných osob a společných podniků				
98	Zisk nebo ztráta z neoběžných aktiv a vyřazovaných skupin				51
99	Zisk nebo ztráta z pokračujících činností před zdaněním	14 209 589	16 901 221	2 452 336	10 172 355
100	Náklady na daň z příjmů	-1 157 042	-1 221 977	-320 290	-739 494
101	Zisk nebo ztráta z pokračujících činností po zdanění	13 052 547	15 679 245	2 132 046	9 432 861
102	Zisk nebo ztráta z ukončované činnosti po zdanění				
103	Zisk nebo ztráta po zdanění	13 052 547	15 679 245	2 132 046	9 432 861

INFORMACE O POHLEDÁVKÁCH

Informace o pohledávkách z finančních činností bez selhání a se selháním

Informace o pohledávkách z finančních činností bez selhání a se selháním (tis. Kč)							
30.6.2013		Hodnota před znehodnocením	Účetní hodnota (netto)	Opravné položky k jednotlivým pohledávkám	Opravné položky k portfoliím pohledávek jednotlivě bez znehodnocení	Opravné položky k portfoliu jednotlivě nevýznamných pohledávek	Kumulovaná ztráta z ocenění reálnou hodnotou
		1	2	3	4	5	6
Pohledávky z finančních činností celkem	1	291 994 138	284 407 825	3 261 069	336 746	3 988 497	
Pohledávky za úvěrovými institucemi	2	80 663 801	80 453 999	209 578	12	213	
Pohledávky za úvěrovými institucemi bez selhání	3	80 132 403	80 132 391		12		
Standardní pohledávky za úvěrovými institucemi	4	78 820 122	78 820 122				
Sledované pohledávky za úvěrovými institucemi	5	1 312 281	1 312 270		12		
Pohledávky za úvěrovými institucemi se selháním	6	531 398	321 607	209 578		213	
Nestandardní pohledávky za úvěrovými institucemi	7						
Pochybné pohledávky za úvěrovými institucemi	8	3 751	187	3 564			
Ztrátové pohledávky za úvěrovými institucemi	9	527 647	321 420	206 014		213	
Pohledávky za jinými osobami než úvěr. institucemi	10	211 330 337	203 953 826	3 051 492	336 735	3 988 284	
Pohledávky za j. osobami než úvěr. institucemi bez selhání	11	199 686 638	199 349 903		336 735		
Standardní pohledávky za jinými osobami než úvěr. institucemi	12	195 351 268	195 351 268				
Sledované pohledávky za jin. osobami než úvěr. institucemi	13	4 335 369	3 998 635		336 735		
Pohledávky za jin. osobami než úvěr. institucemi se selháním	14	11 643 699	4 603 923	3 051 492		3 988 284	
Nestandardní pohledávky za jin. osobami než úvěr. institucemi	15	4 208 242	3 455 235	270 160		482 847	
Pochybné pohledávky za jinými osobami než úvěr. institucemi	16	1 076 943	355 835	541 224		179 884	
Ztrátové pohledávky za jinými osobami než úvěr. institucemi	17	6 358 514	792 853	2 240 108		3 325 554	

Informace o pohledávkách z finančních činností bez selhání a se selháním (tis. Kč)							
31.3.2013		Hodnota před znehodnocením	Účetní hodnota (netto)	Opravné položky k jednotlivým pohledávkám	Opravné položky k portfoliím pohledávek jednotlivě bez znehodnocení	Opravné položky k portfoliu jednotlivě nevýznamných pohledávek	Kumulovaná ztráta z ocenění reálnou hodnotou
		1	2	3	4	5	6
Pohledávky z finančních činností celkem	1	301 660 897	294 027 157	3 293 474	278 826	4 061 441	
Pohledávky za úvěrovými institucemi	2	90 547 175	90 334 891	212 018	51	216	
Pohledávky za úvěrovými institucemi bez selhání	3	90 009 590	90 009 539		51		
Standardní pohledávky za úvěrovými institucemi	4	88 873 488	88 873 488				
Sledované pohledávky za úvěrovými institucemi	5	1 136 102	1 136 051		51		
Pohledávky za úvěrovými institucemi se selháním	6	537 585	325 352	212 018		216	
Nestandardní pohledávky za úvěrovými institucemi	7						
Pochybné pohledávky za úvěrovými institucemi	8	3 795	189	3 606			
Ztrátové pohledávky za úvěrovými institucemi	9	533 790	325 162	208 412		216	
Pohledávky za jinými osobami než úvěr. institucemi	10	211 113 722	203 692 266	3 081 456	278 775	4 061 225	
Pohledávky za j. osobami než úvěr. institucemi bez selhání	11	199 549 694	199 270 919		278 775		
Standardní pohledávky za jinými osobami než úvěr. institucemi	12	194 938 141	194 938 141				
Sledované pohledávky za jin. osobami než úvěr. institucemi	13	4 611 552	4 332 778		278 775		
Pohledávky za jin. osobami než úvěr. institucemi se selháním	14	11 564 028	4 421 347	3 081 456		4 061 225	
Nestandardní pohledávky za jin. osobami než úvěr. institucemi	15	4 532 607	3 310 436	606 317		615 854	
Pochybné pohledávky za jinými osobami než úvěr. institucemi	16	748 178	307 703	239 804		200 671	
Ztrátové pohledávky za jinými osobami než úvěr. institucemi	17	6 283 243	803 208	2 235 336		3 244 699	

Informace o pohledávkách z finančních činností bez selhání a se selháním (tis. Kč)							
31.12.2012		Hodnota před znehodnocením	Účetní hodnota (netto)	Opravné položky k jednotlivým pohledávkám	Opravné položky k portfoliím pohledávek jednotlivě bez znehodnocení	Opravné položky k portfoliu jednotlivě nevýznamných pohledávek	Kumulovaná ztráta z ocenění reálnou hodnotou
		1	2	3	4	5	6
Pohledávky z finančních činností celkem	1	284 906 439	277 471 068	3 272 298	289 594	3 873 478	
Pohledávky za úvěrovými institucemi	2	81 239 869	81 038 353	201 275	29	212	
Pohledávky za úvěrovými institucemi bez selhání	3	80 696 161	80 696 131		29		
Standardní pohledávky za úvěrovými institucemi	4	79 634 279	79 634 279				
Sledované pohledávky za úvěrovými institucemi	5	1 061 882	1 061 853		29		
Pohledávky za úvěrovými institucemi se selháním	6	543 708	342 222	201 275		212	
Nestandardní pohledávky za úvěrovými institucemi	7	0	0				
Pochybné pohledávky za úvěrovými institucemi	8	36 957	33 534	3 423		0	
Ztrátové pohledávky za úvěrovými institucemi	9	506 751	308 687	197 852		212	
Pohledávky za jinými osobami než úvěr. institucemi	10	203 666 569	196 432 715	3 071 022	289 565	3 873 267	
Pohledávky za j. osobami než úvěr. institucemi bez selhání	11	192 188 066	191 898 500		289 565		
Standardní pohledávky za jinými osobami než úvěr. institucemi	12	187 670 436	187 670 436				
Sledované pohledávky za jin. osobami než úvěr. institucemi	13	4 517 629	4 228 064		289 565		
Pohledávky za jin. osobami než úvěr. institucemi se selháním	14	11 478 504	4 534 215	3 071 022		3 873 267	
Nestandardní pohledávky za jin. osobami než úvěr. institucemi	15	4 428 955	3 339 874	592 188		496 893	
Pochybné pohledávky za jinými osobami než úvěr. institucemi	16	806 137	369 293	237 918		198 926	
Ztrátové pohledávky za jinými osobami než úvěr. institucemi	17	6 243 412	825 048	2 240 917		3 177 447	

Informace o pohledávkách z finančních činností bez selhání a se selháním (tis.Kč)							
30.9.2012		Hodnota před znehodnocením	Účetní hodnota (netto)	Opravné položky k jednotlivým pohledávkám	Opravné položky k portfoliím pohledávek jednotlivě bez znehodnocení	Opravné položky k portfoliím jednotlivě nevýznamných pohledávek	Kumulovaná ztráta z ocenění reálnou hodnotou
		1	2	3	4	5	6
Pohledávky z finančních činností celkem	1	293 360 298	285 461 766	3 804 256	310 740	3 783 535	
Pohledávky za úvěrovými institucemi	2	84 325 482	84 121 220	204 032	15	215	
Pohledávky za úvěrovými institucemi bez selhání	3	83 739 077	83 739 062		15		
Standardní pohledávky za úvěrovými institucemi	4	82 824 449	82 824 449				
Sledované pohledávky za úvěrovými institucemi	5	914 627	914 613		15		
Pohledávky za úvěrovými institucemi se selháním	6	586 405	382 158	204 032		215	
Nestandardní pohledávky za úvěrovými institucemi	7						
Pochybné pohledávky za úvěrovými institucemi	8	72 713	69 243	3 470		0	
Ztrátové pohledávky za úvěrovými institucemi	9	513 692	312 915	200 562		215	
Pohledávky za jinými osobami než úvěr. institucemi	10	209 034 816	201 340 546	3 600 224	310 726	3 783 321	
Pohledávky za j. osobami než úvěr.institucemi bez selhání	11	197 877 091	197 566 365		310 726		
Standardní pohledávky za jinými osobami než úvěr.institucemi	12	193 956 058	193 956 058				
Sledované pohledávky za jin. osobami než úvěr.institucemi	13	3 921 033	3 610 307		310 726		
Pohledávky za jin. osobami než úvěr.institucemi se selháním	14	11 157 725	3 774 181	3 600 224		3 783 321	
Nestandardní pohledávky za jin. osobami než úvěr.institucemi	15	3 404 642	2 209 527	742 482		452 633	
Pochybné pohledávky za jinými osobami než úvěr.institucemi	16	1 440 252	673 857	557 563		208 832	
Ztrátové pohledávky za jinými osobami než úvěr.institucemi	17	6 312 831	890 796	2 300 179		3 121 856	

Informace o pohledávkách bez znehodnocení a se znehodnocením

Informace o pohledávkách bez znehodnocení a se znehodnocením (tis.Kč)						
30.6.2013	Hodnota před znehodnocením		Opravné položky	Kumulovaná ztráta z ocenění reálnou hodnotou	Účetní hodnota (netto)	
	Pohledávky oceňované naběhlou hodnotou	Pohledávky oceňované reálnou hodnotou	Pohledávky oceňované naběhlou hodnotou	Pohledávky oceňované reálnou hodnotou	Pohledávky oceňované naběhlou hodnotou	Pohledávky oceňované reálnou hodnotou
Pohledávky bez znehodnocení	310 550 818		X	X	310 550 818	
Pohledávky se znehodnocením	18 337 122		7 617 555		10 719 567	

Informace o pohledávkách bez znehodnocení a se znehodnocením (tis.Kč)						
31.3.2013	Hodnota před znehodnocením		Opravné položky	Kumulovaná ztráta z ocenění reálnou hodnotou	Účetní hodnota (netto)	
	Pohledávky oceňované naběhlou hodnotou	Pohledávky oceňované reálnou hodnotou	Pohledávky oceňované naběhlou hodnotou	Pohledávky oceňované reálnou hodnotou	Pohledávky oceňované naběhlou hodnotou	Pohledávky oceňované reálnou hodnotou
Pohledávky bez znehodnocení	304 117 645		X	X	304 117 645	
Pohledávky se znehodnocením	18 485 071		7 664 888		10 820 184	

Informace o pohledávkách bez znehodnocení a se znehodnocením (tis.Kč)						
31.12.2012	Hodnota před znehodnocením		Opravné položky	Kumulovaná ztráta z ocenění reálnou hodnotou	Účetní hodnota (netto)	
	Pohledávky oceňované naběhlou hodnotou	Pohledávky oceňované reálnou hodnotou	Pohledávky oceňované naběhlou hodnotou	Pohledávky oceňované reálnou hodnotou	Pohledávky oceňované naběhlou hodnotou	Pohledávky oceňované reálnou hodnotou
Pohledávky bez znehodnocení	289 441 337		X	X	289 441 337	
Pohledávky se znehodnocením	18 064 683		7 467 518		10 597 165	

Informace o pohledávkách bez znehodnocení a se znehodnocením (tis.Kč)						
30.9.2012	Hodnota před znehodnocením		Opravné položky	Kumulovaná ztráta z ocenění reálnou hodnotou	Účetní hodnota (netto)	
	Pohledávky oceňované naběhlou hodnotou	Pohledávky oceňované reálnou hodnotou	Pohledávky oceňované naběhlou hodnotou	Pohledávky oceňované reálnou hodnotou	Pohledávky oceňované naběhlou hodnotou	Pohledávky oceňované reálnou hodnotou
Pohledávky bez znehodnocení	290 440 571		X	X	290 440 571	
Pohledávky se znehodnocením	17 179 625		7 928 770		9 250 855	

Informace o restrukturalizovaných pohledávkách

Restrukturalizované pohledávky (tis. Kč)				
(Pohledávky z finančních činností, které byly během účetního období restrukturalizovány.)	30.9.2012	31.12.2012	31.3.2013	30.6.2013
Restrukturalizované pohledávky za účetní období v hodnotě před znehodnocením	1 363 318	1 647 350	115 735	413 193
Pohledávky oceňované naběhlou hodnotou	1 363 318	1 647 350	115 735	413 193
Pohledávky oceňované reálnou hodnotou	0	0	0	0

INFORMACE O DERIVÁTECH

Příloha č. 7

Deriváty k obchodování		30.9.2012	31.12.2012	31.3.2013	30.6.2013
Deriváty k obchodování – aktiva					
reálná hodnota	tis. Kč	16 472 641	16 109 506	15 604 327	11 639 885
jmenovitá (pomyslná) hodnota	tis. Kč	776 755 482	717 953 432	762 141 763	761 145 123
Deriváty k obchodování – závazky					
reálná hodnota	tis. Kč	18 506 503	18 368 770	17 420 287	13 277 727
jmenovitá (pomyslná) hodnota	tis. Kč	775 977 377	717 356 855	761 276 474	760 843 068

Deriváty zajišťovací		30.9.2012	31.12.2012	31.3.2013	30.6.2013
Deriváty zajišťovací – aktiva					
reálná hodnota	tis. Kč	13 838 998	15 138 553	13 457 023	9 787 621
jmenovitá (pomyslná) hodnota	tis. Kč	282 279 220	295 668 660	314 746 755	321 921 877
Deriváty zajišťovací – závazky					
reálná hodnota	tis. Kč	8 988 161	9 339 477	9 391 824	7 968 229
jmenovitá (pomyslná) hodnota	tis. Kč	279 564 549	293 284 787	313 222 931	320 630 441

POMĚROVÉ UKAZATELE ČSOB

Ukazatel		30.9.2012	31.12.2012	31.3.2013	30.6.2013
Kapitálová přiměřenost	%	13,84	14,44	15,20	15,18
Rentabilita průměrných aktiv (ROAA)	%	2,12	1,90	1,00	2,20
Rentabilita průměrného původního kapitálu (ROAE)	%	49,24	43,66	22,54	49,41
Aktiva na jednoho zaměstnance	tis. Kč	122 334	122 073	127 580	127 199
Správní náklady na jednoho zaměstnance*	tis. Kč	1 716	1 782	1 776	1 788
Zisk po zdanění na jednoho zaměstnance*	tis. Kč	2 570	2 316	1 281	2 886

* Přepočteno na roční základ.

ÚDAJE O PLNĚNÍ PRAVIDEL OBEZŘETNÉHO PODNIKÁNÍ NA KONSOLIDOVANÉM ZÁKLADĚ

1. ÚDAJE O KAPITÁLU na konsolidovaném základě

Souhrnná informace o podmínkách a hlavních charakteristikách kapitálu a jeho složek

Pravidla pro výpočet kapitálové přiměřenosti regulovaného konsolidačního celku (kapitálové přiměřenosti na konsolidovaném základě) jsou stanovena vyhláškou ČNB č. 123/2007 Sb., o pravidlech obezřetného podnikání bank, spořitelnic a úvěrních družstev a obchodníků s cennými papíry, ve znění pozdějších předpisů, kde jsou stanovena i pravidla pro sestavení regulovaného konsolidačního celku.

K 30.6.2013 a k 31.3.2013

Základní kapitál ČSOB je plně upsaný a splacený. K 30. červnu 2013 a k 31. březnu 2013 činil 5 855 mil. Kč a byl rozdělen na 292 750 000 kusů kmenových akcií v nominální hodnotě 20 Kč na akcii. Emisní ážio regulovaného konsolidačního celku bylo v celkové hodnotě 7 509 mil. Kč.

ČSOB přijala k podpoře svého kapitálu podřízený dluh ve výši 12 mld. Kč ve dvou tranších: 5 mld. Kč v září 2006 se splatností 29. září 2016 a 7 mld. Kč v únoru 2007 se splatností 28. března 2017. Ve 2. čtvrtletí 2012 ČSOB předčasně 4 mld. Kč z 1. tranše podřízeného dluhu splatila.

V 1. čtvrtletí 2013 činil pokles regulatorního konsolidovaného kapitálu 2,1 mld. Kč. Pokles byl ovlivněn zejména snížením části Podřízeného dluhu zahrnutého do dodatkového kapitálu ve výši 1,6 mld. Kč a snížením výše Nerozděleného zisku předchozích období započítatelného do kapitálu ve výši 967 mil. Kč (k 31. březnu 2013 nebyly ještě auditovány hospodářské výsledky všech dceřiných společností).

Zvýšení krytí očekávaných úvěrových ztrát se projevilo pozitivně snížením odčitatelných položek od kapitálu ve výši 387 mil. Kč.

Ve 2. čtvrtletí 2013 byla výše regulatorního konsolidovaného kapitálu ovlivněna rozhodnutím jediného akcionáře, mateřské společnosti KBC Bank, navýšit nerozdělený zisk z předchozích období o část zisku roku 2012 ve výši 2,4 mld. Kč. Nerozdělený zisk předchozích období započítatelný do kapitálu byl dále navýšen o rozdělený zisk dceřiných společností ve výši 940 mil Kč.

Snížení odčitatelných položek zvýšením krytí očekávaných úvěrových ztrát se projevilo nárůstem kapitálu o 391 mil Kč.

K 31.12.2012

Základní kapitál ČSOB je plně upsaný a splacený. K 31. prosinci 2012 činil 5 855 mil. Kč a byl rozdělen na 292 750 000 kusů kmenových akcií v nominální hodnotě 20 Kč na akcii. Emisní ážio regulovaného konsolidačního celku bylo v celkové hodnotě 7 509 mil. Kč.

ČSOB přijala k podpoře svého kapitálu podřízený dluh ve výši 12 mld. Kč ve dvou tranších: 5 mld. Kč v září 2006 se splatností 29. září 2016 a 7 mld. Kč v únoru 2007 se splatností 28. března 2017. Ve 2. čtvrtletí 2012 ČSOB předčasně 4 mld. Kč z 1. tranše podřízeného dluhu splatila.

V roce 2012 činil pokles regulatorního konsolidovaného kapitálu 2 mld. Kč. Významným důvodem poklesu byla mimořádná splátka podřízeného dluhu a snížení krytí očekávaných úvěrových ztrát. Pokles na této položce snížil regulatorní kapitál o 3 mld. Kč.

Souhrnnou výši kapitálu pozitivně ovlivnilo rozhodnutí jediného akcionáře, mateřské společnosti KBC Bank, navýšit nerozdělený zisk z předchozích období o část zisku roku 2011 ve výši 4 mld. Kč.

Výši kapitálu dále ovlivnil prodej kapitálové investice do ČSOB Pojišťovny. Vzhledem k tomu, že tato investice patřila mezi plně odčitatelné položky, projevil se její prodej na nárůstu kapitálu ve výši 1 mld. Kč.

K 30.9.2012

Základní kapitál ČSOB je plně upsaný a splacený. K 30. září 2012 činil 5 855 mil. Kč a byl rozdělen na 292 750 000 kusů kmenových akcií v nominální hodnotě 20 Kč na akcii. Emisní ážio regulovaného konsolidačního celku bylo v celkové hodnotě 7 509 mil. Kč.

ČSOB přijala k podpoře svého kapitálu podřízený dluh ve výši 12 mld. Kč ve dvou tranších: 5 mld. Kč v září 2006 se splatností 29. září 2016 a 7 mld. Kč v únoru 2007 se splatností 28. března 2017. Ve 2. čtvrtletí 2012 ČSOB předčasně 4 mld. Kč z 1. tranše podřízeného dluhu splatila.

V 1. čtvrtletí 2012 činil pokles regulatorního konsolidovaného kapitálu 1,7 mld. Kč. Pokles byl ovlivněn rozhodnutím o směně řeckých vládních dluhopisů v rámci Exchange programu a jejich následným odprodejem do KBC Credit Investments. Touto transakcí došlo ke snížení krytí očekávaných úvěrových ztrát započítatelného do Dodatkového kapitálu (Tier 2) o 1,2 mld. Kč.

Ve 2. čtvrtletí 2012 byla výše regulatorního konsolidovaného kapitálu ovlivněna rozhodnutím jediného akcionáře, mateřské společnosti KBC Bank, navýšit nerozdělený zisk z předchozích období o část zisku roku 2011 ve výši 4 mld. Kč.

Ve 3. čtvrtletí 2012 došlo k částečnému splacení podřízeného dluhu, položky Vedlejšího dodatkového kapitálu, ve výši 4 mld. Kč. Tato transakce měla největší podíl na poklesu Souhrnné výše kapitálu. Souhrnnou výši kapitálu dále ovlivnilo snížení Přebytku v krytí očekávaných úvěrových ztrát o 950 mil. Kč.

Údaje o kapitálu regulovaného konsolidačního celku

Údaje o kapitálu		(tis. Kč)	30.9.2012	31.12.2012	31.3.2013	30.6.2013
1.	Souhrnná výše původního kapitálu (složka Tier 1)		44 918 145	44 975 057	44 042 559	47 324 740
1.1	Souhrnná výše hlavního původního kapitálu		44 918 145	44 975 057	44 042 559	47 324 740
	Splacený základní kapitál zapsaný v obchodním rejstříku		5 855 000	5 855 000	5 855 000	5 855 000
	Vlastní akcie a podíly		0	0	0	0
	Emisní ážio		7 508 552	7 508 552	7 508 552	7 508 552
	Povinné rezervní fondy		18 686 648	18 686 648	18 686 648	18 686 648
	Nerozdělený zisk z předchozích období		15 864 091	15 864 091	14 896 716	18 195 086
	Menšinové podíly		233 717	241 158	223 576	224 154
	Goodwill z konsolidace		-112 073	0	-96 511	-96 511
	Výsledné kurzové rozdíly z konsolidace		0	0	0	0
	Goodwill jiný než z konsolidace		-2 688 910	-2 688 910	-2 511 289	-2 511 289
	Nehmotný majetek jiný než goodwill		-428 878	-491 480	-520 132	-536 899
	Negativní oceňovací rozdíl ze změn RH realizovatelných kapitálových nástrojů		-1	-1	-1	-1
1.2	Souhrnná výše vedlejšího původního kapitálu		0	0	0	0
	Hybridní nástroje celkem		0	0	0	0
2.	Souhrnná výše dodatkového kapitálu (složka Tier 2)		8 051 430	7 982 775	6 384 705	6 736 263
2.1	Hlavní dodatkový kapitál		68 798	0	0	351 558
	Přebytek v krytí očekávaných úvěrových ztrát		68 798	0	0	351 558
	Překročení limitů pro hybridní nástroje		0	0	0	0
2.2	Vedlejší dodatkový kapitál		7 982 632	7 982 775	6 384 705	6 384 705
	Podřízený dluh A		7 982 632	7 982 775	6 384 705	6 384 705
3.	Souhrnná výše kapitálu na krytí tržního rizika (složka Tier 3)		0	0	0	0
4.	Souhrnná výše odčitatelných položek od původního a dodatkového kapitálu (od Tier 1 + Tier 2)		-944 887	-788 226	-400 924	-9 787
	<i>Z toho výše odčitatelné položky z titulu nedostatku v krytí očekávaných úvěrových ztrát</i>		<i>-4 769</i>	<i>-787 096</i>	<i>-399 794</i>	<i>-8 657</i>
Souhrnná výše kapitálu po zohlednění odčitatelných položek od původního a dodatkového kapitálu a stanovených limitů položek kapitálu			52 024 688	52 169 607	50 026 399	54 051 216

2. ÚDAJE O KAPITÁLOVÉ PŘIMĚŘENOSTI A VÝŠI KAPITÁLOVÝCH POŽADAVKŮ na konsolidovaném základě

Souhrnná informace o přístupu povinné osoby k posuzování dostatečnosti vnitřně stanoveného kapitálu vzhledem k jejím současným a budoucím činnostem

(vnitřně stanovená a udržovaná kapitálová přiměřenost)

K 30.6.2013

a k 31.3.2013, 31.12.2012 a k 30.9.2012

Systém vnitřně stanoveného kapitálu (dále také SVSK) je pojímán jako nedílná součást celkového řídicího a kontrolního systému skupiny ČSOB, kterým, mimo jiné, ČSOB přijímá a uplatňuje spolehlivé, účinné a úplné strategie a postupy pro

- stanovení a průběžné posuzování potřeby vnitřně stanoveného kapitálu a
- plánování a průběžné udržování zdrojů vnitřně stanoveného kapitálu v takové výši, struktuře a rozložení, aby byla dostatečně pokryta rizika, kterým je nebo by mohla být skupina ČSOB vystavena (vnitřně stanovená a udržovaná kapitálová přiměřenost).

ČSOB plní požadavky kladené na SVSK na konsolidované úrovni za regulovaný konsolidační celek ČSOB (dále jen skupina ČSOB).

ČSOB, jako součást skupiny KBC, aplikovala jednotný přístup k systému vnitřně stanoveného kapitálu, který byl schválen jak vrcholovým vedením KBC, tak ČSOB. V rámci SVSK přístupu jsou rovněž zohledňovány požadavky mateřského (National Bank of Belgium) i lokálního regulátora (Česká národní banka).

Řídicími orgány, které nesou celkovou odpovědnost za naplňování požadavků kladených na SVSK, jsou představenstvo a vrcholné vedení ČSOB. Představenstvo vytvořilo odpovídající řídicí, organizační, personální, informační, technické, kontrolní a další nutné předpoklady pro zavedení, provádění a udržování SVSK a vyčlenilo dostatečné zdroje k jeho řádnému a trvalému fungování. Vrcholné vedení zajišťuje rozpracování a realizaci představenstvem schválené strategie SVSK.

Představenstvo ČSOB pravidelně, minimálně však jednou ročně, vyhodnocuje SVSK, přičemž se zaměřuje na celkové posouzení, zda uplatňované strategie a postupy jsou spolehlivé, účinné, úplné a nadále přiměřené charakteru, rozsahu a složitosti činností skupiny ČSOB. Představenstvo ČSOB rovněž projednává a schvaluje případné změny a úpravy SVSK.

Informace o SVSK, včetně údajů o stavu a předpokládaném vývoji vnitřně posuzované kapitálové přiměřenosti, jsou, mimo jiné, dále pravidelně předkládány vrcholovému vedení ČSOB včetně výboru ČSOB RCOC (Risk and Capital Oversight Committee).

ČSOB používá pro stanovení a průběžné posuzování vnitřně stanovené kapitálové potřeby, plánování a průběžné udržování vnitřně stanovených kapitálových zdrojů přístup založený na ekonomické hodnotě (economic value-based), přičemž zohledňuje kvantitativní a kvalitativní vstupy a metody včetně vlastních expertních analýz, odhadů a scénářů přiměřené charakteru, rozsahu a složitosti svých činností a s nimi spjatých rizik.

SVSK je prognostický, tj. zohledňuje také rizika, kterým bude nebo by mohla být skupina ČSOB vystavena. K tomu účelu ČSOB v rámci SVSK, mimo jiné, posuzuje a zohledňuje

- procesy plánování, přípravy a schvalování nových činností, produktů nebo systémů,
- další podstatné probíhající či očekávané změny a faktory ve svém rizikovém profilu nebo ve vnějším prostředí,
- vlivy možných odchylek od očekávaného vývoje, včetně vlivů možných mimořádných okolností,
- výsledky stresového testování,

a to včetně způsobů jejich promítnutí do plánování a zajišťování vnitřně stanovených kapitálových zdrojů. Strategickým plánovacím horizontem SVSK jsou tři roky.

Stanovení výše kapitálové potřeby je založeno na metodě ekonomického kapitálu a zahrnuje následující významná rizika, kterým je nebo může být skupina ČSOB vystavena

- úvěrové riziko vč. rizika koncentrace,
- tržní riziko obchodní knihy,
- operační riziko,
- tržní riziko na bankovní knize (investiční portfolio), dříve nazývané jako ALM riziko,
- business riziko.

Těmto druhům rizik je přímo alokována příslušná hodnota ekonomického kapitálu. Ostatní rizika, jako je např. riziko likvidity, strategické riziko a riziko reputační, jsou v rámci procesů SVSK pokryta kvalitativními opatřeními v oblasti řízení rizik, organizace procesů, kontrolních mechanismů apod.

Výše kapitálové potřeby je počítána pro skupinu ČSOB jako samostatnou entitu v rámci skupiny KBC na úrovni pravděpodobnosti 99,9 % pro jednorocní časovou periodu s promítnutím příslušných diversifikačních efektů. Vnitřně definované kapitálové zdroje musí plně pokrývat výslednou kumulovanou kapitálovou potřebu, přičemž v případě ohrožení splnění této podmínky by ČSOB ve spolupráci se skupinou KBC přijala příslušná opatření k nápravě (navýšení kapitálových zdrojů, snížení rizika, atp.).

Skupina ČSOB v daném období splňovala regulatorní požadavky a byla dostatečně vybavena kapitálem.

Výše kapitálových požadavků regulovaného konsolidačního celku

Kapitálové požadavky		(tis. Kč)	30.9.2012	31.12.2012	31.3.2013	30.6.2013
1.	K úvěrovému riziku celkem		22 558 009	21 668 694	19 652 125	21 125 892
1.1.	K úvěrovému riziku při standardizovaném přístupu celkem		2 404 647	2 255 625	2 133 615	2 185 279
	k expozicím vůči centrálním vládám a bankám		0	0	0	0
	k expozicím vůči institucím		120 332	142 868	35 803	29 874
	k podnikovým expozicím		933 756	917 227	918 646	951 208
	k retailovým expozicím		870 760	865 113	845 656	853 367
	k akciovým expozicím		44 377	8 426	3 471	3 472
	k ostatním expozicím		435 423	321 990	330 039	347 359
	k sekuritizovaným expozicím		0	0	0	0
1.2.	K úvěrovému riziku (včetně rizika rozmělnění) podle IRB přístupu celkem		20 153 362	19 413 069	17 518 511	18 940 613
	k expozicím vůči centrálním vládám a bankám		130 090	155 904	151 370	150 633
	k expozicím vůči institucím		944 396	955 680	1 105 658	852 339
	k podnikovým expozicím		10 529 886	9 559 477	7 956 919	7 479 131
	k retailovým expozicím		6 760 070	6 630 917	6 593 890	6 696 322
	k akciovým expozicím		58 823	137 726	146 995	106 775
	k sekuritizovaným expozicím		0	0	0	0
	k ostatním expozicím		1 730 097	1 973 366	1 563 679	3 655 414
2.	K vypořádacímu riziku		20 000	0	0	0
3.	K pozičnímu, měnovému a komoditnímu riziku		1 449 835	1 203 739	1 240 294	1 763 923
4.	K operačnímu riziku		4 516 351	4 516 351	4 529 873	4 523 595
5.	K riziku angažovanosti obchodního portfolia		0	0	0	0
6.	K ostatním nástrojům obchodního portfolia		0	0	0	0
7.	Ostatní a přechodné, které vyplývají z přechodu na přístup IRB nebo přístup AMA		0	0	0	0
Výše kapitálových požadavků celkem			28 544 195	27 388 784	25 422 292	27 413 410

3. DALŠÍ INFORMACE

Výroční zpráva ČSOB za rok 2012 je uveřejněna na www.csob.cz.

Součástí této zprávy jsou auditované roční účetní závěrky za rok 2012 (neconsolidovaná a konsolidovaná), které zahrnují také informace o řízení rizik.

KBC Group uveřejnila v dubnu 2013 na svých internetových stránkách www.kbc.com **2012 Annual Report of KBC Group** / Výroční zpráva za rok 2012, v níž jsou uvedeny informace o obezřetném podnikání na konsolidovaném základě KBC Group k 31. prosinci 2012 (tj. včetně českých dceřiných společností).

Dále KBC Group uveřejnila v dubnu 2013 na svých internetových stránkách www.kbc.com samostatný dokument k obezřetnému podnikání na konsolidovaném základě podle Basel II, Pilíře 3 pod názvem **Risk Report 2012**.